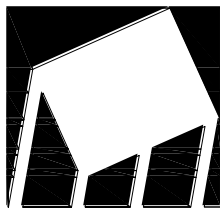
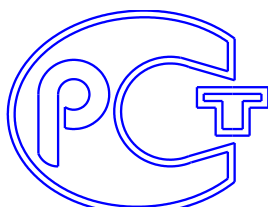
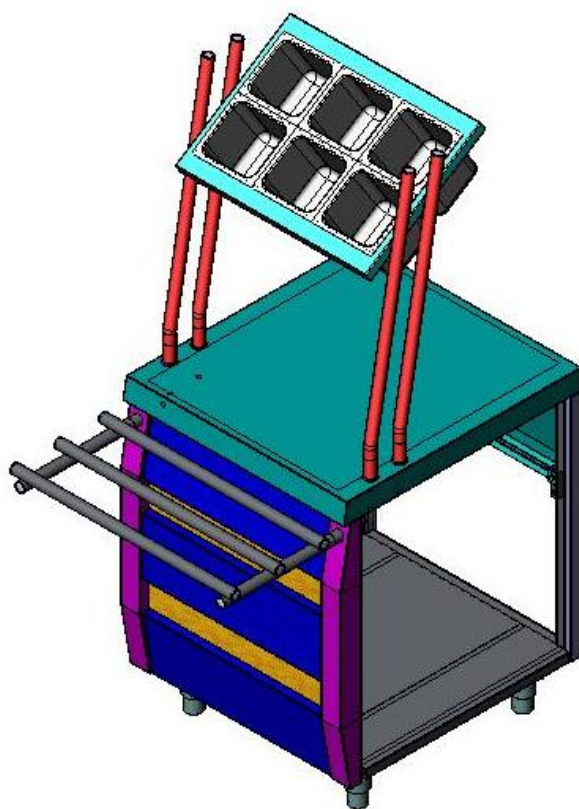


РОССИЯ
ЗАО "РАДА"



Прилавки для приборов ЗПП-6.5/7Н РУКОВОДСТВО ПО ЭКСПЛУАТАЦИИ



АЯ 81

Содержание

| | |
|--|----|
| 1. ОБЩИЕ УКАЗАНИЯ | 3 |
| 2. ТЕХНИЧЕСКИЕ ДАННЫЕ | 3 |
| 3. КОМПЛЕКТАЦИЯ | 3 |
| 4. ТРЕБОВАНИЯ БЕЗОПАСНОСТИ | 5 |
| 5. УСТРОЙСТВО | 5 |
| 6. ПОДГОТОВКА К РАБОТЕ | 5 |
| 7. ПРАВИЛА ЭКСПЛУАТАЦИИ И УХОД | 11 |
| 8. УПАКОВКА. МАРКИРОВКА. ТРАНСПОРТИРОВАНИЕ И ХРАНЕНИЕ | 12 |
| 9. ГАРАНТИЙНЫЕ ОБЯЗАТЕЛЬСТВА | 12 |
| 10. СВИДЕТЕЛЬСТВО ОБ УПАКОВКЕ И ПРИЕМКЕ ОТК | 13 |

1. ОБЩИЕ УКАЗАНИЯ

Настоящее руководство по эксплуатации распространяется на прилавок для приборов (далее прилавок) Прилавок для приборов предназначен для размещения столовых приборов и подносов. Столовые приборы раскладываются в гастроемкости, а подносы размещаются на тумбе.

Предприятием выпускается прилавок типоразмером 6,5/7Н.

Прилавок, является конструктивно законченным изделием и может использоваться как отдельно, так и совместно с другими элементами линии раздачи.

Структура условного обозначения прилавка:

ЗПП-6,5/7Н-прилавок для приборов длиной 650 и шириной 700 мм.

Наружные узлы корпуса и панели управления изготовлены из тонколистовой коррозионно-стойкой (нержавеющей) стали, рекомендованной санитарно – гигиеническими нормами и правилами к применению в изделиях, контактирующих с пищевыми продуктами.

Вид климатического исполнения УХЛ-4 по ГОСТ 15150.

2. ТЕХНИЧЕСКИЕ ДАННЫЕ

Технические характеристики прилавка указаны в таблице 1.

Таблица 1

| Наименование | ЗПП-6,5/7Н |
|---|------------|
| Габаритные размеры, мм | |
| Длина | 650 |
| Ширина | 700(1040) |
| Высота | 870(1600) |
| Диапазон регулировки ножек, мм | 130÷180 |
| Масса, кг | 53 |
| Максимальная нагрузка на столешницу, кг | 30* |
| Максимальная нагрузка на направляющие, кг | 20* |
| Объем упаковки, м ³ | 0,73 |

Примечание: * Допустимая нагрузка приведена из ее расчета равномерного распределения по поверхности несущего элемента

3. КОМПЛЕКТАЦИЯ.

Изделие поставляется в разобранном виде в индивидуальной упаковке* из пятислойного гофрокартона на деревянном поддоне.

Изделия комплектуются согласно таблице 2.

В случае использования изделия отдельно (без линии раздачи), существует возможность доукомплектования изделия двумя боковыми стенками (подробнее см. раздел б). Стенки приобретается отдельно.

Таблица 2

| Наименование | Количество, шт. |
|--|-----------------------|
| | ЗПП-6.5Н |
| Тумба в собранном виде | 1 |
| Стойка в собранном виде (левая и правая) | 2 |
| Панель декоративная | Заказывается отдельно |
| Стенка боковая | Заказывается отдельно |
| Направляющая с соединением | Заказывается отдельно |
| Гастроёмкость 1/6 | 6 шт. |
| Рамка | 1 шт. |
| Шайба упорная | 4 шт. |
| Шайба плоская | 4 шт. |
| Винт М6х16 | 4 шт. |
| Гайка М12 | 4 шт. |
| Шайба 12 (плоская) | 4 шт. |
| Шайба 12 (стопорная) | 4 шт. |
| Эксплуатационная документация | |
| Руководство по эксплуатации | 1 шт. |

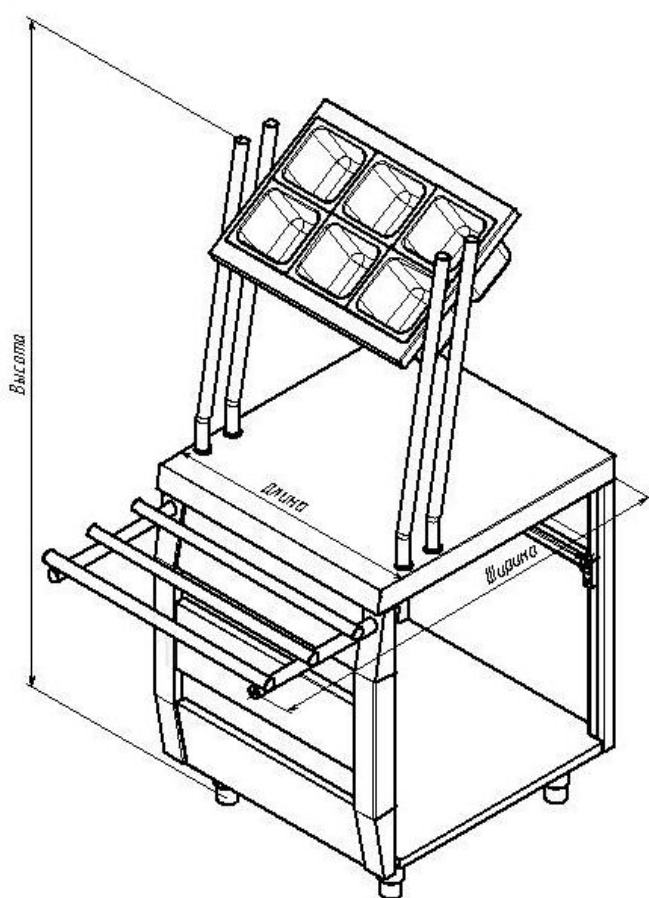


Рис. 1

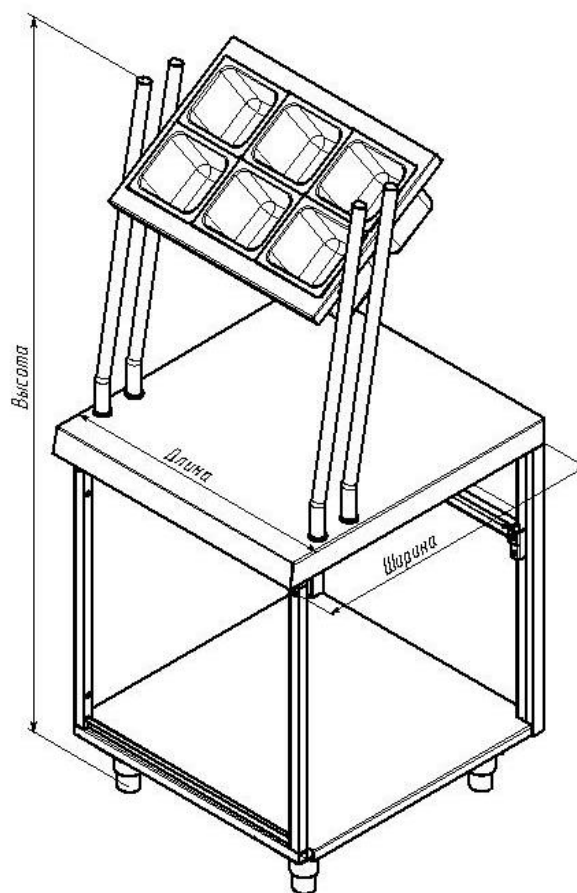


Рис. 2

4. ТРЕБОВАНИЯ БЕЗОПАСНОСТИ

4.1 Прилавок соответствует общим требованиям безопасности по ГОСТ 12.2.092.

4.2 При работе с изделием необходимо соблюдать следующие правила техники безопасности:

4.2.1 Персонал, допущенный к работе, обязан получить инструктаж по технике безопасности в соответствии с инструкциями, разработанными на основании Руководства по эксплуатации, типовых инструкций по охране труда.

4.2.2 Персонал, допущенный к работе, обязан внимательно ознакомиться с настоящим руководством по эксплуатации.

4.2.3 Что бы сохранить на долго привлекательный внешний вид прилавка не допускается контакт декорированных частей изделия с горячими (не более 50°С) предметами.

4.2.4 Необходимо регулярно проводить техническое обслуживание и текущий ремонт прилавка.

4.2.5 Необходимо соблюдать санитарно-гигиенические правила, принятые на предприятиях общественного питания.



ВНИМАНИЕ! Запрещается:

Проводить наружную и внутреннюю обработку изделия струей воды.

Обработка поверхности изделия жесткими абразивными средствами во избежание образования царапин на поверхности.

5. УСТРОЙСТВО

Изделие изготовлено из нержавеющей стали и состоит из сварного каркаса, к которому крепятся столешница, панель декоративная, боковины.

К столешнице крепятся стойки, к которым крепится рамка для гастроремко-стей.

Устойчивое положение изделию придают четыре регулируемые по высоте опоры.

Столешница представляет собой металлическую рабочую поверхность прямоугольной формы.

Нижняя часть прилавка предусматривает хранение внутри различного кухонного инвентаря.

6. ПОДГОТОВКА К РАБОТЕ

Распаковка и монтаж производится на месте установки изделия специалистами по монтажу и ремонту торгово-технологического оборудования в присутствии лиц, ответственных за оборудование. После распаковки необходимо произвести внешний осмотр и проверить комплектность поставки. При осмотре проверьте, нет ли поломок, вмятин и других дефектов. Если в процессе осмотра выявлены дефекты, представители монтажной организации и предприятия, где монтируется оборудование, оформляют акт-рекламацию.

При доукомплектовании изделия панелью декоративной и направляющей для подносов (Рис. 1), необходимо произвести его сборку.



ВНИМАНИЕ!

При проведении монтажных работ соблюдайте осторожность, оберегайте составные части изделия от ударов, т.к. в противном случае возможны царапины на поверхностях изделия.

Панель декоративная - поставляется в собранном виде в индивидуальной картонной упаковке.

Панель декоративная представляет собой металлическую конструкцию собранную из отдельных элементов с декоративными вставками (Рис. 3). На задней стороне панели располагаются 4 отверстия для крепления к корпусу изделия.

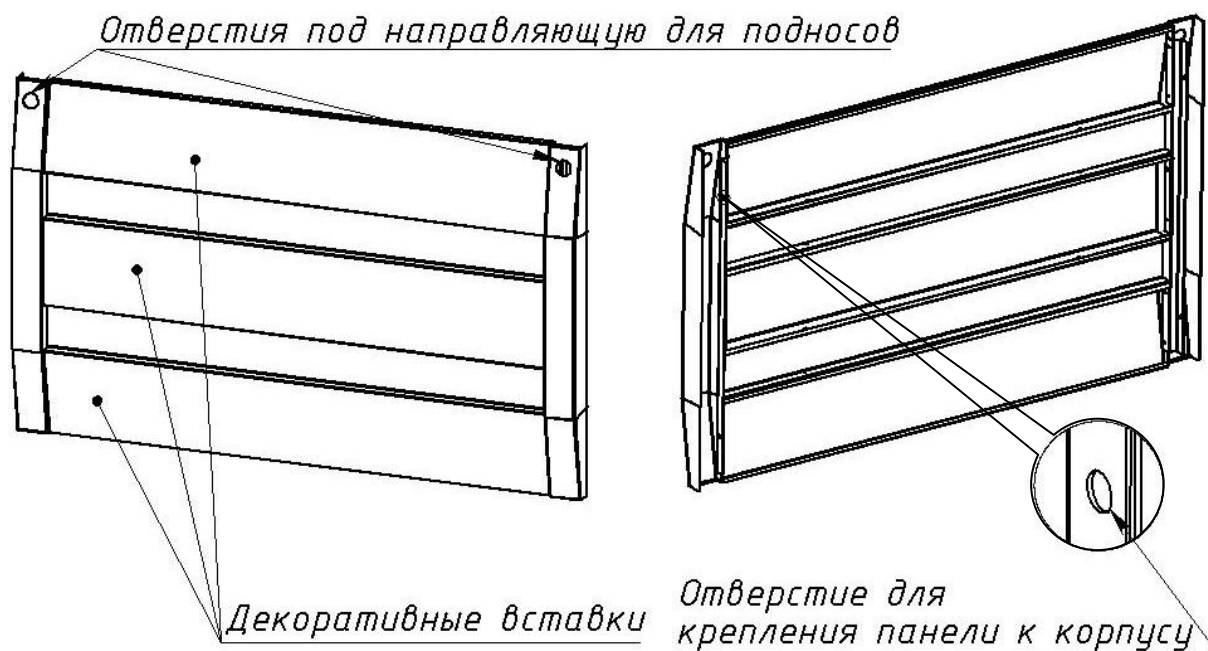


Рис. 3 Панель декоративная

В настоящее время предприятие поставляет панели декоративные следующих цветов:

- нержавеющая сталь
- красный
- желтый
- зелёный
- синий

Комплект поставки включает в себя:

- панель декоративную
- комплект крепежа М6 для монтажа панели к каркасу изделия: болт – 4шт., шайба плоская – 4 шт., шайба пружинная – 4 шт.

Для монтажа панели декоративной необходимо выполнить следующие действия:

- извлеките панель декоративную из упаковки и освободите её от оберточной бумаги;
- установите её на каркас так, чтобы отверстия под направляющую для подносов в панели совпадали с отверстиями на каркасе.
- закрепите панель на каркасе с помощью комплекта крепежа с внутренней стороны изделия в четырех местах (Рис. 4).

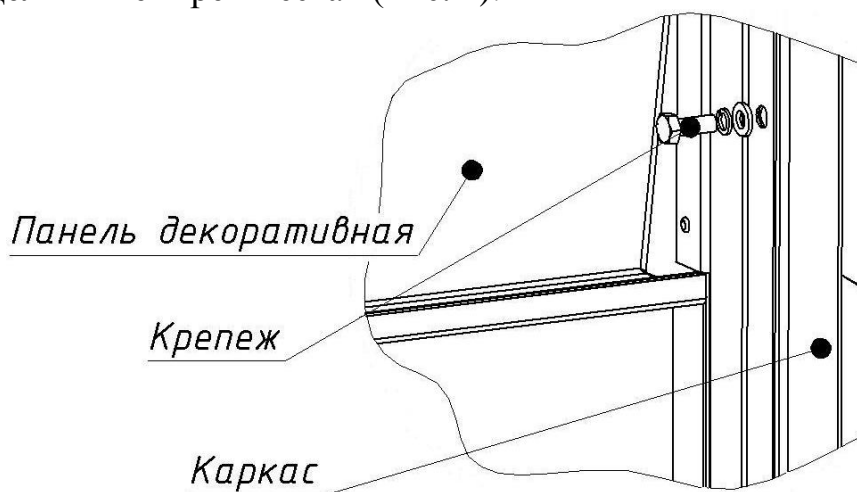


Рис. 4 Крепление панели декоративной к каркасу изделия

При доукомплектовании изделия направляющей для подносов в дополнение к работам, связанным с монтажом изделия необходима сборка направляющей и ее присоединение к изделию.

Направляющая для подносов - поставляется в разобранном виде в индивидуальной картонной упаковке. В настоящее время предприятие поставляет направляющую с возможностью жесткого соединения с соседней направляющей.

Рассмотрим конструкцию и последовательность сборки направляющей для подносов.

Комплект поставки включает в себя:

- нержавеющие трубы диаметром 28 мм, каждая из которых имеет по два сквозных гладких радиальных отверстия диаметром 16 мм на одинаковом расстоянии от торцов – 3 шт.;

- перекладины с тремя сквозными радиальными отверстиями диаметром 8 мм (с фаской на одной из стенок) и резьбовым штырем М12 – 2 шт.;

- соединительные элементы с двумя резьбовыми отверстиями М6, расположенных симметрично на расстоянии 50 мм друг от друга – 6 шт.;

- винты М6х45 с полупотайной головкой для крепления труб к перекладинам – 6 шт.

- комплект крепежа М12 для монтажа направляющей к изделию: гайка, шайба плоская и шайба пружинная – 2 шт. для каждой позиции.

Трубы, образующие направляющую закрыты с обоих концов съёмными пластмассовыми заглушками.

После сборки в ЛР обеспечивается жесткое соединение соседних направляющих с минимальным отклонением труб от их соосности, что придаёт всей

линии исключительную устойчивость к случайному смещению и опрокидыванию. На Рис. 5 приведена схема сборки направляющей.

Для сборки и монтажа направляющей для подносов необходимо выполнить следующие действия:

– извлеките трубы и перекладины из упаковки и освободите их от оберточной бумаги;

– установите перекладины резьбовыми осями в отверстия на фронтальной стороне изделия так, чтобы монтажные отверстия поперечин «смотрели» вверх, и закрепите их с помощью комплекта крепежа М12 на каркасе изделия (Рис. 6)

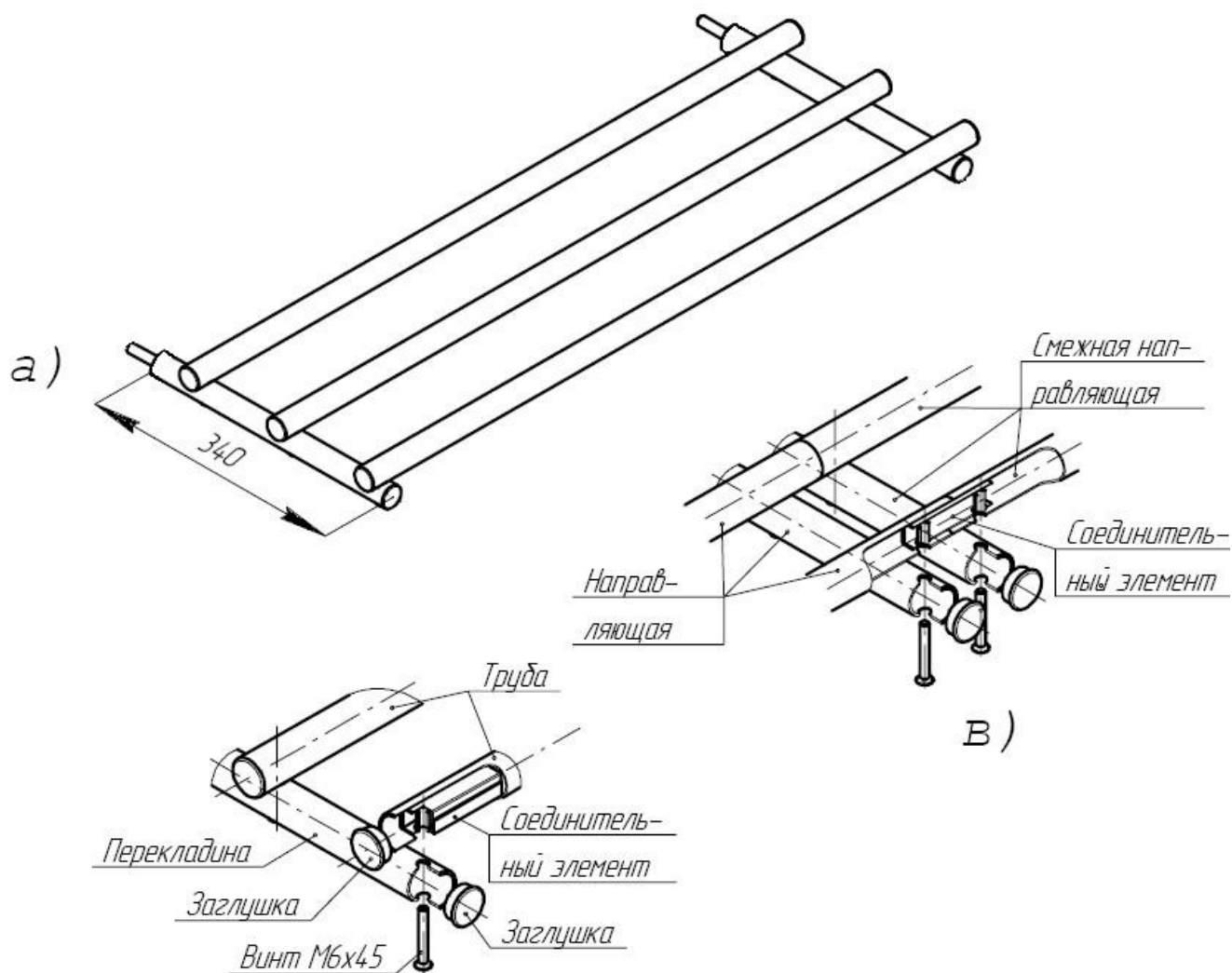


Рис. 5 Направляющая для подносов

а) вид в сборе; б) схема сборки направляющей с соединением при отсутствии смежного элемента ЛР; в) схема сборки направляющей с соединением совместно со смежным элементом ЛР.

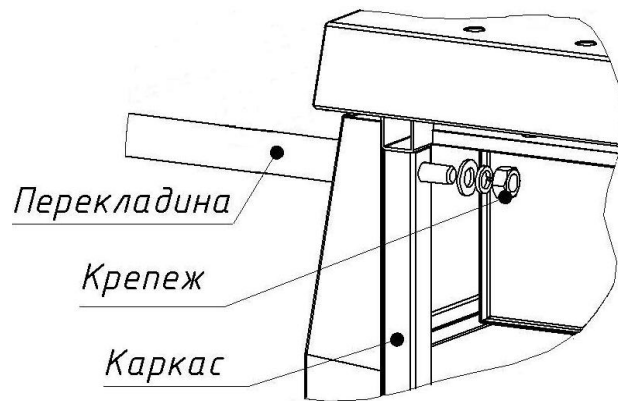


Рис. 6 Установка перекладины

– каждую из труб последовательно приложите к поперечинам так, чтобы их монтажные отверстия совпали и трубы были параллельны столешнице изделия; вставьте снизу винты М6х45 в отверстия поперечин и вверните их в резьбовые отверстия соединительных элементов (Рис. 5). Соединительные элементы нужно предварительно вставить в трубы резьбовыми отверстиями вниз (расположение соединителей внутри труб зависит от наличия/отсутствия смежного изделия из ЛР) после извлечения торцевых заглушек.

Крепление стоек.

Для монтажа стоек на изделие установите их резьбовыми осями в отверстия на верхней стороне столешницы изделия и закрепите их с помощью комплекта крепежа М12 на каркасе изделия (Рис. 7);

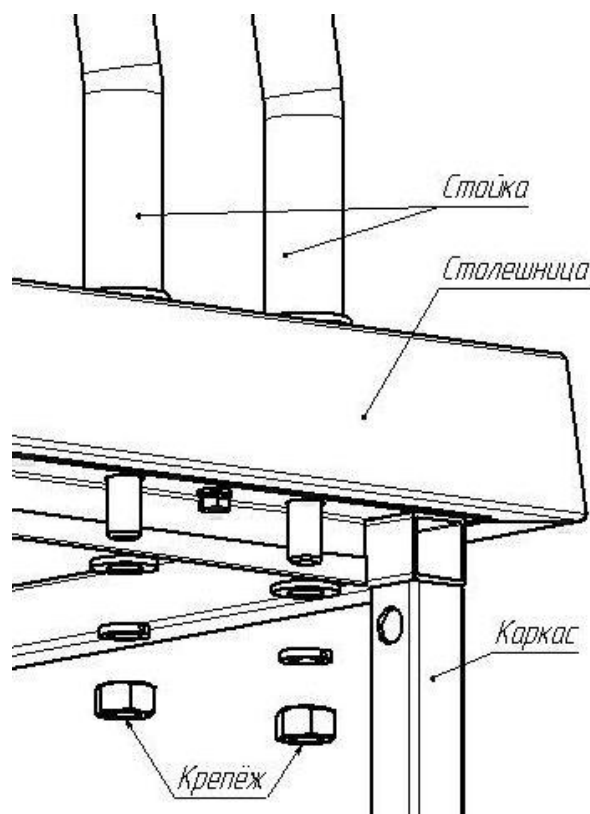


Рис. 7 Крепление стоек к изделию

В случае использования изделия отдельно (без линии раздачи), существует возможность доукомплектования изделия двумя боковыми стенками.

Стенки боковые – поставляются в индивидуальной картонной упаковке. Стенки приобретаются отдельно.

Комплект поставки включает в себя:

- стенка боковая – 2 шт.;
- комплект крепежа М6 для монтажа стенок боковых к изделию: болт, шайбы плоская и пружинная – 2 шт. для каждой позиции.

Рассмотрим последовательность установки боковых стенок.

С двух сторон, в нижней части столешницы расположены по два паза (Рис. 8) в которые вставляются отгибами стенки боковые.

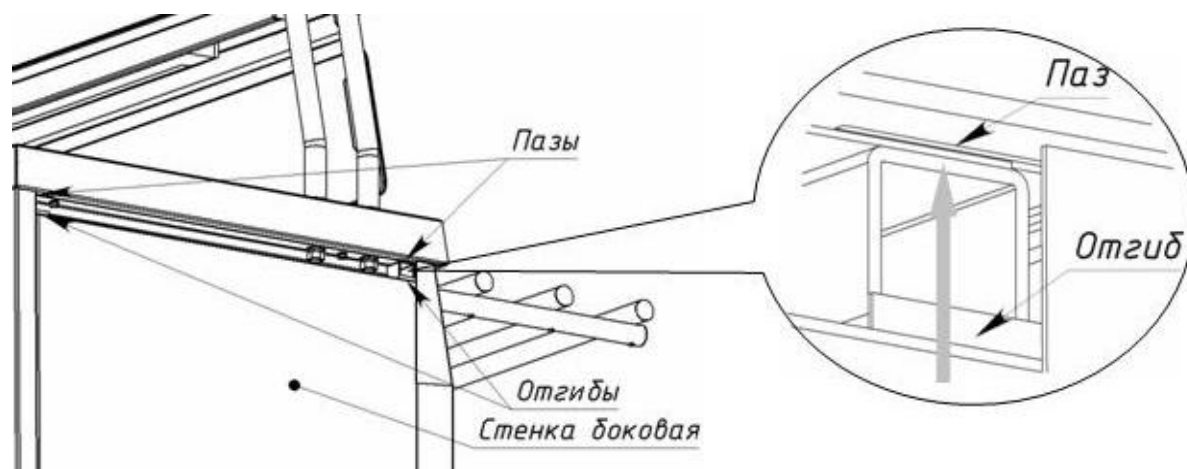


Рис. 8 Установка стенки боковой в пазы столешницы

После установки боковой стенки её необходимо зафиксировать с помощью комплекта крепежа М6 с нижней части каркаса в двух местах (Рис. 9).

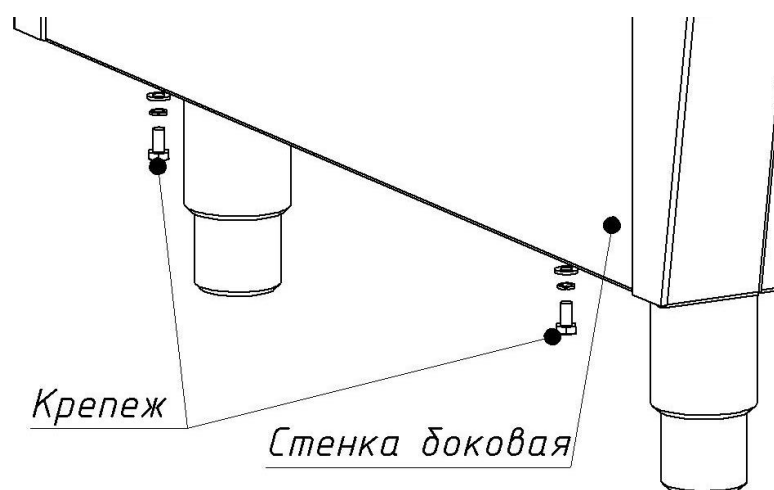


Рис. 9 Крепление стенки боковой

После доукомплектования изделия необходимыми элементами, необходимо выполнить его установку.

Крепление рамки к стойкам показано на Рис. 10.

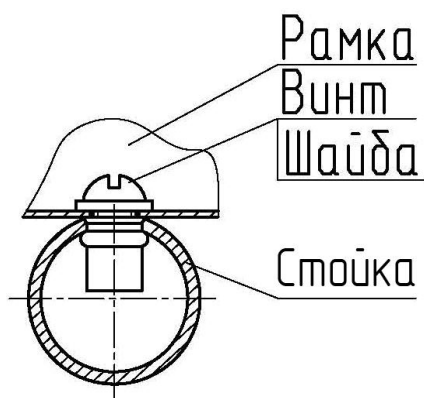


Рис. 10 Крепление рамки к стойкам

7. ПРАВИЛА ЭКСПЛУАТАЦИИ И УХОД

Выпускаемые ЗАО «РАДА» прилавки для приборов отличаются простотой конструкции, надёжностью и не требуют соблюдения особых правил эксплуатации.

Изделия не нуждаются в специальном техническом обслуживании и ремонте, безотказно служат в течение всего гарантийного срока эксплуатации (см. раздел 9).

Большинство повреждений и неисправностей возникают при неосторожном обращении с изделием при транспортировке, погрузочно-разгрузочных работах и хранении или при грубом нарушении элементарных условий эксплуатации. Одной из вероятных причин преждевременного выхода изделий из строя является их перегрузка.

Для того чтобы изделие длительное время сохраняло опрятный внешний вид необходимо регулярно выполнять мероприятия по уходу и обслуживанию.

Уход заключается во влажной уборке по мере загрязнения с использованием моющих средств, не содержащих твердых абразивных веществ и особо агрессивных хим. реагентов (сильные кислоты, щелочи, вещества, содержащие активный хлор). Изделие лучше всего мыть сразу после появления видимых загрязнений. В этом случае не останется трудноудаляемых остатков продуктов, и при последующем мытье рабочие поверхности останутся неповрежденными. Максимальный срок службы изделия будет обеспечен при использовании неядовитых моющих средств специально предназначенных для ухода за металлическими изделиями и имеющих сертификат качества. При небольшом загрязнении допускается мыть изделие водным раствором хозяйственного мыла.

После мытья тщательно вытрите влажные поверхности изделия сухой тканью.

Несоблюдение перечисленных выше правил неизбежно приведёт к преждевременному появлению на поверхностях изделий царапин.

При надлежащем уходе срок службы полки составляет 10 лет.

8. УПАКОВКА. МАРКИРОВКА. ТРАНСПОРТИРОВАНИЕ И ХРАНЕНИЕ

8.1 Изделие упаковывается в индивидуальную картонную упаковку.

8.2 Изделие транспортируется только в вертикальном положении всеми видами транспорта на любые расстояния.

8.3 Хранение изделия допускается в закрытых не отапливаемых помещениях.

8.4 Изделие складировается и отгружается в соответствии с существующими и утвержденными правилами на заводе-изготовителе.

8.5 Изделие при транспортировке устанавливается в один ярус. Допускается устанавливать изделие на второй ярус.

9. ГАРАНТИЙНЫЕ ОБЯЗАТЕЛЬСТВА

9.1 Гарантийный срок эксплуатации изделия – один год со дня ввода в эксплуатацию.

9.2 Гарантийный срок хранения – один год со дня изготовления.

9.3 В течение гарантийного срока предприятие-изготовитель гарантирует безвозмездное устранение выявленных дефектов, изготовление и замену вышедших из строя составных частей изделия, произошедших не по вине потребителя.

9.4 Гарантия не распространяется на случаи, когда изделие вышло из строя по вине потребителя в результате несоблюдения требований, указанных в Руководстве, а также:

- несоблюдения правил транспортировки и хранения владельцем;
- разборки и ремонта изделия лицами, не уполномоченными на производство гарантийного ремонта;
- несоблюдения правил установки и эксплуатации.

9.5 Время нахождения изделия в ремонте в гарантийный срок не включается.

9.6 В случае невозможности устранения выявленных дефектов на месте, предприятие-изготовитель обязуется заменить дефектное изделия.



Рекламационные претензии рассматриваются и удовлетворяются только при предъявлении «Свидетельства об упаковке и приемке ОТК» (страница 14 настоящего руководства по эксплуатации), в котором должны присутствовать штампы упаковщика, контролера ОТК и даты изготовления.

БЛАГОДАРИМ ЗА ПОКУПКУ!!!

10.СВИДЕТЕЛЬСТВО ОБ УПАКОВКЕ И ПРИЕМКЕ ОТК

Тип и типоразмер:

ЗПП-6,5/7Н

Другой

Упакована ЗАО “РАДА” согласно требованиям, предусмотренным конструкторской документацией.

Дата упаковки

штамп даты

Упаковку произвел

штамп упаковщика

Изделие принял

штамп ОТК