



PROGUARD Coffee

Reverse Osmosis (RO) and
Mineralisation System



Handbuch	deutsch
Manual	english
Mode d'emploi	français
Handboek	nederlands
Manuale	italiano
Manual	español
Podręcznik	polski
Manual	dansk
Руководство по эксплуатации	русский язык

04/2019

- 1 Введение
- 2 Руководство по эксплуатации и технике безопасности
- 3 Общие сведения о продукте
- 4 Требования к установке
- 5 Установка
- 6 Техническое обслуживание
- 7 Длительное отключение системы
- 8 Демонтаж
- 9 Устранение неисправностей
- 10 Технические данные
- 11 Information For The End-user

1 Введение

1.1 Назначение и область применения

PROGUARD Coffee – это неэлектрическая система, сочетающая в себе несколько технологий обработки воды. Она предназначена для опреснения питьевой воды с последующей минерализацией для придания ей высоких органолептических качеств. Полученная таким образом вода предназначена исключительно для кофемашин, машин по производству эспрессо и других горячих напитков. Нужная степень минерализации позволяет полностью раскрыть аромат горячих напитков. Предшествующее опреснение защищает машину для приготовления горячих напитков от частиц, накипи, сульфата кальция и коррозии.

1.2 Список сокращений

RO	Обратный осмос
°dH	Жесткость воды в немецких градусах
TDS	Общая минерализация
мкСм/см	Микросименс/см
Приложение (BRITA Professional Filter Service)	Приложение для вычислительных устройств, таких как ноутбуки, планшеты и смартфоны.

1.3 Определение терминов

Обратный осмос (RO)	Метод фильтрации, позволяющий разделять неочищенную воду на так называемые пермеат и концентрат. В системе PROGUARD Coffee используется полупроницаемая мембрана, через которую, в отличие от более крупных молекул и ионов, могут проникать лишь молекулы воды и газы, такие как диоксид углерода. Более подробно процесс RO описывается в главе 3.1: <i>Реализация обратного осмоса в PROGUARD Coffee.</i>
Неочищенная вода	Обычная водопроводная вода (как правило, неочищенная питьевая вода).
Пермеат	Пермеатом называется та часть воды, которая прошла сквозь полупроницаемую мембрану в процессе обратного осмоса. Мембрана PROGUARD Coffee задерживает 97% всех солей, присутствующих в воде. Таким образом, пермеат представляет собой очень чистую воду, состоящую практически исключительно из молекул воды.
Концентрат	Концентратом называется та часть воды, которая не прошла сквозь полупроницаемую мембрану в процессе обратного осмоса. Помимо обычного содержания солей, характерного для неочищенной воды, в концентрате остаются все те соли, которые были задержаны полупроницаемой мембраной.
Фильтрат	Пермеат, прошедший через минерализующий картридж и получивший желаемую степень минерализации необходимыми минералами.
Жесткость воды	Сумма ионов кальция и магния в воде. Эти ионы могут приводить к образованию накипи или отложению гипса.

Типы жесткости воды и прочие соли	Различают два типа жесткости воды: карбонатную и постоянную.	
	Карбонатная жесткость	В зависимости от содержания карбонатная жесткость, также называемая временной, может приводить к образованию накипи.
	Постоянная жесткость	В зависимости от содержания, постоянная жесткость может приводить к гипсовым отложениям
	Общая жесткость	Сумма карбонатной жесткости и постоянной жесткости
	Нежесткие соединения	В отличие от общей жесткости, в воде могут присутствовать нежесткие соединения, в основном это хлористый натрий и сульфат натрия
Соленая вода	Соленая вода имеет высокое содержание нежестких соединений. Она несет в себе повышенный риск коррозии и отрицательно влияет на вкус кофейных напитков.	
Электропроводность	Уровень электропроводности воды определяется содержанием в ней солей. Вместе с результатом измерения степени карбонатной жесткости служит относительно хорошим показателем того, может ли неочищенная вода в месте установки представлять угрозу коррозии для кофемашины.	
TDS	Обозначает сумму растворенных в воде твердых веществ (солей). Значение TDS определяется по электропроводности.	
Минерализация	В случае с PROGUARD Coffee, минерализация означает добавление минералов желаемого типа (гидрокарбоната кальция) в предварительно опресненную воду. В зависимости от состояния неочищенной воды в месте установки, можно настраивать уровень минерализации для получения воды низкой, средней или высокой минерализации, каждая из которых по-разному влияет на вкус кофе.	
Приложение	Приложение дает рекомендации относительно того, является ли PROGUARD Coffee или любое другое решение из ассортимента BRITA Professional Filter подходящим для предполагаемого использования. В случае с PROGUARD Coffee, приложение крайне желательно для определения различных конфигурационных критериев. Более подробную информацию по этому вопросу см. в главе 5.1: <i>Приложение (BRITA Professional Filter Service)</i> .	

1.4 Утилизация и переработка

Утилизация системы PROGUARD Coffee, ее расходных материалов (например, картриджей) и запасных частей (например, неэлектрического насоса) должна производиться в соответствии с местными нормативными документами. Фильтрующие картриджи PURITY C можно бесплатно вернуть в компанию BRITA для переработки.

1.5 Гарантийные условия

Система PROGUARD Coffee подпадает под законодательно предусмотренную гарантию, которая предоставляется конечному потребителю. Гарантийный период начинается с момента продажи, а срок гарантии определяется следующими положениями:

- ДВА ГОДА на всю систему и расходные материалы (за исключением всех фильтрующих картриджей PURITY C).
- ОДИН ГОД на все фильтрующие картриджи PURITY C.

За исключением фильтрующих картриджей PURITY C, неэлектрического насоса и бака-накопителя, система PROGUARD Coffee имеет ограниченный срок службы ПЯТЬ лет, по истечении которого подлежит замене.

- Фильтрующие картриджи PURITY C имеют ограниченный срок службы максимум ОДИН год и подлежат замене не позднее этого срока.
- Бак-накопитель имеет ограниченный срок службы максимум ДВА года и подлежит замене не позднее этого срока.
- Неэлектрический насос имеет ограниченный срок службы максимум ТРИ года и подлежит замене не позднее этого срока.

Некоторые компоненты PROGUARD Coffee требуют регулярной проверки со стороны сервисного специалиста или конечного потребителя (см. главу 6: *Техническое обслуживание*). Несоблюдение рекомендаций сервисного специалиста ведет к нарушению условий гарантии.

Гарантийное требование может быть предъявлено только при соблюдении всех указанных в настоящем руководстве инструкций.

1.6 Отказ от ответственности

Установка системы PROGUARD Coffee, замена фильтрующих картриджей и запасных частей должна производиться в строгом соответствии с инструкциями, приведенными в настоящем руководстве по установке и эксплуатации. Компания BRITA не несет ответственности за прямую или косвенный ущерб, возникший в связи с неправильной установкой или эксплуатацией продукта.

Компания BRITA сохраняет за собой право вносить изменения в свои некорректно составленные с точки зрения закона обязательства и другие данные, приведенные в настоящем руководстве, без уведомления потребителей.

2 Руководство по эксплуатации и технике безопасности

Перед установкой и эксплуатацией любого из компонентов системы PROGUARD Coffee прочитайте всю информацию, касающуюся техники безопасности, приведенную в настоящем руководстве, и разберитесь в ней.

Общие сведения

Предупреждение

- Снижение риска, связанного с **проглатыванием загрязняющих примесей**:
 - **Вода** для PROGUARD Coffee по качеству должна быть **питьевой**
 - При наличии **официального предписания**, например, от местных властей, **кипятить водопроводную воду**, воду из фильтра BRITA также необходимо кипятить. По окончании требования кипятить воду все фильтрующие картриджи подлежат замене, а система PROGUARD Coffee, включая все соединения и шланги, — тщательной промывке.
 - Обычно рекомендуется кипятить водопроводную воду для определенных групп людей (люди с ослабленным иммунитетом, дети). Аналогичные требования применяются и к воде из фильтра.
- **Установкой и техническим обслуживанием** системы PROGUARD Coffee, ее расходных материалов и запасных частей **ДОЛЖНЫ** заниматься специалисты с учетом местных и региональных нормативных документов и законов, в которых могут предъявляться требования к установке.
- Для снижения риска травмирования: **при техническом обслуживании или разборке устройства стравливайте давление из системы PROGUARD Coffee и из фильтрующих картриджей PURITY C** согласно описанию из главы 5: *Установка* и глава 8: *Демонтаж*.

⚠ Внимание!

Для снижения риска, связанного с причинением ущерба собственности из-за утечки воды и других причин:

- **Прочитайте** настоящее **руководство** и следуйте ему при установке и эксплуатации.
- Работы по установке и эксплуатации **ДОЛЖНЫ** производиться **в соответствии со всеми** федеральными и региональными **законами и нормативными документами**, в том числе согласно норм и правил водоснабжения и канализации зданий.
- Установка всех деталей должна производиться в соответствии с руководствами по монтажу установок питьевой воды, принятыми в вашей стране. **Противоток должен быть исключен** согласно стандарту EN 1717 как минимум путем использования обратного клапана типа EA.
- Устройство предусматривает **постоянное подключение к водопроводу**.
- **С осторожностью** применяйте плоскогубцы и трубные ключи **при затяжке пластмассовых фитингов**, излишнее усилие может привести к их повреждению.
- Система труб и фитингов должна **быть надежной и не иметь утечек**.
- **Одноразовые фильтрующие картриджи PURITY C подлежат ЗАМЕНЕ каждые 12 месяцев или при выработке заявленного ресурса в зависимости от того, что наступит раньше**, см. главу 5.1: *Приложение (BRITA Professional Filter Service)*. **Регулярно проверяйте фильтр-трат, чтобы убедиться в том, что система работает исправно** (см. главу 6: *Техническое обслуживание*).
- В состав PROGUARD Coffee входят расходные материалы, которые имеют критически важное влияние на эффективность работы системы. **Чтобы гарантировать одинаковый уровень эффективности и характеристики по снижению загрязнений, компоненты обратного осмоса ДОЛЖНЫ меняться на оригинальные расходные материалы BRITA или запасные части, указанные изготовителем.**
- От корректной работы (встроенного) **неэлектрического насоса** в большой степени зависит качество воды. О корректности работы насоса можно судить по **издаваемым им повторяющимся щелчкам** в процессе наполнения бака фильтратом.
- **Регулярно протирайте** систему обратного осмоса снаружи мягкой влажной тканью. **Внимание! Запрещается применять абразивные химические чистящие средства и вязкие моющие средства.**

ℹ Информация

Уровень качества пищевых продуктов, обеспечиваемый системой PROGUARD Coffee, **проверен и подтвержден** независимыми организациями. Сертификаты на продукцию указаны на соответствующих этикетках картриджа.

Фильтрующие картриджи PURITY C

⚠ Внимание!

- Примечание для людей с **болезнью почек и диализных пациентов**. В процессе подготовки воды может незначительно увеличиваться содержание калия. Если вы страдаете от заболевания почек и/или придерживаетесь диеты с низким содержанием калия, мы рекомендуем предварительно **проконсультироваться с лечащим врачом**.
- Во время работы **запрещается открывать или демонтировать систему фильтрации** (фильтрующий картридж и головную часть фильтра). **Запрещается открывать фильтрующий картридж.**

PURITY C500 MinUp

Избегайте сильных ударов после установки. При сильных ударах в фильтрате возможно появление **коричневатых отложений**. В этом случае **промойте** картридж PURITY C500 MinUp в головной части предфильтра PURITY C **до осветления воды** (см. главу 9: *Устранение неисправностей*).

Бак-накопитель

⚠ Внимание!

- **Не режьте (!) одного раза в год проверяйте давление в баке-накопителе** (см. главу 6: *Техническое обслуживание*).
- Информацию об изготовителе, год производства, серийный номер и **технические данные** см. **на паспортной табличке**, расположенной в верхней части бака.
- Для дозаправки газом **ДОЛЖЕН** применяться инертный газ, например, **азот**.

3 Общие сведения о продукте

3.1 Реализация обратного осмоса в PROGUARD Coffee

В системе PROGUARD Coffee молекулы проходят сквозь полупроницаемую мембрану под давлением, присутствующим в водопроводных трубах. Концентрат в PROGUARD Coffee, представляющий собой смесь из отложенных карбонатов, сульфата кальция, хлористого натрия и сульфата натрия, отравляется в слив. При этом пермеат практически не содержит каких-то других ионов и молекул, кроме воды и диоксида углерода.

После получения пермеат подвергается минерализации, необходимой для полного раскрытия аромата кофе. Минерализованная вода называется фильтратом. В зависимости от состояния воды в месте установки можно отрегулировать степень минерализации, получив от выхода воду довольно низкой, средней или высокой минерализации. Разные степени минерализации по-разному влияют на вкус кофе.

Уровень минерализации	Карбонатная жесткость (°dH) фильтрата
Низкая	примерно 2–3
Средняя	примерно 3–5
Высокая	примерно 5–6

3.2 Назначение и принцип действия основных компонентов PROGUARD Coffee

Картридж предфильтра: PURITY C Quell ST (вариант 1 из 2)

Снижает карбонатную жесткость неочищенной воды по технологии ионного обмена, препятствуя отложению накипи в подключенном оборудовании. В процессе ионного обмена в воде образуется диоксид углерода с последующим образованием углекислоты. Свойства углекислоты затем используются для повышения минерализации воды в минерализующем картридже PURITY C500 MinUp. Уровень диоксида углерода можно менять, регулируя установку байпаса на головной части фильтра PURITY C Quell ST. В результате можно получить на выбор до трех уровней минерализации.

Помимо ионообменной смолы, в предфильтре PURITY C Quell ST в качестве фильтрующей среды применяется активированный уголь, защищающий мембрану в картридже PURITY C150 PROGUARD.

Картридж предфильтра: PURITY C50 Fresh (вариант 2 из 2)

В предфильтре PURITY C50 Fresh в качестве фильтрующей среды применяется активированный уголь, защищающий мембрану в картридже PURITY C150 PROGUARD. С помощью предфильтра PURITY C50 Fresh можно достичь лишь одного уровня минерализации.

Тип предфильтра (PURITY C Quell ST или PURITY C50 Fresh) и выбор возможных уровней минерализации рассчитывается приложением и определяется качеством местной воды.

Мембранный картридж: PURITY C150 PROGUARD

Удаляет 97% всех солей из воды, например, хлористый натрий и сульфат натрия. Получаемая в результате вода называется пермеатом.

Минерализующий картридж: PURITY C500 MinUp

Повышает карбонатную жесткость воды, добавляя гидрокарбонат кальция в пермеат. Получаемая в результате вода называется фильтратом. В зависимости от качества воды в месте установки, можно получить до трех уровней карбонатной жесткости: низкую, среднюю или высокую. Оператор кофемашины может выбрать из доступных вариантов ту степень минерализации, которая ему больше по вкусу.

Кроме того, благодаря активированному углю, минерализующий картридж выступает в роли постфильтра, уменьшая содержание веществ, ухудшающих вкус и запах.

Насос (неэлектрический)

Встроенный неэлектрический насос закачивает фильтрат в бак-накопитель и отправляет жидкий концентрат в слив под действием давления водопроводной воды. Минимальное (динамическое) давление в водопроводе должно составлять 3 бар. При недостаточном давлении требуется установка электрической помпы высокого давления.

Электрическая помпа высокого давления может быть установлена и для увеличения объема получения фильтрата в системе PROGUARD Coffee, независимо от давления в водопроводе. Максимальное входное давление не должно превышать 8,6 бар. Максимальное давление, при котором может работать система ОС, составляет 6 бар. Система оборудована встроенным редуктором давления для понижения входного давления до максимально допустимого значения 6 бар.

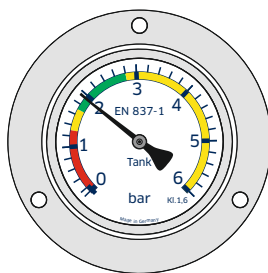
Рабочее давление	3 бар	4 бар	5 бар	6 бар
Объем фильтрата на выходе	Около 10 л/ч	Около 13 л/ч	Около 16 л/ч	Около 20 л/ч

Бак-накопитель

Служит резервуаром для фильтрата, обеспечивая его в необходимом количестве для кофемашины, когда обычной скорости производства фильтрата системой PROGUARD Coffee недостаточно.

Манометр

Измеряет давление диафрагмы бака-накопителя. Для беспрепятственной подачи фильтрата указатель давления должен находиться в пределах от 1,7 до 2,8 бар.



Клапан для автоматического байпаса

Гарантирует достаточное давление воды для бесперебойной работы кофемашины. Клапан для автоматического байпаса установлен после предфильтра, он автоматически открывается при опорожнении бака-накопителя и в том случае, когда кофемашине требуется больше воды (фильтрата), чем может обеспечить система PROGUARD Coffee. Запрещается закрывать клапан во время работы PROGUARD Coffee.

4 Требования к установке

4.1 Технические условия эксплуатации

Давление на входе воды		
Минимальное	Минимально необходимое давление на входе составляет 3 бар. Если водопровод в месте установки не может поддерживать давление 3 бар, требуется установка электрической помпы высокого давления перед системой PROGUARD Coffee. Независимо от давления в водопроводе, электрическая помпа высокого давления может быть установлена и для увеличения объема получения фильтрата в системе PROGUARD Coffee (литров/час; см. главу 3.2 Назначение и принцип действия основных компонентов PROGUARD Coffee, насос [non-electric])	
Максимальное (динамическое или статическое)	Максимальное входное давление не должно превышать 8,6 бар. Максимальное давление, при котором может работать система ОС, составляет 6 бар. Система оборудована встроенным редуктором давления для понижения входного давления до максимального допустимого значения 6 бар.	
Получение фильтрата		
Минимум	Минимальный объем получения фильтрата составляет 2 литра/час при рабочем давлении 3 бара (непрерывное (!) поступление, не спорадическое)	
Номинальное	Номинальный объем получения фильтрата составляет 10 литров/час.	
Максимальное	Максимально возможный объем получения фильтрата составляет 20 литров/час при рабочем давлении 6 бар (непрерывное (!) поступление, не спорадическое)	
Характеристики подаваемой воды		
Температура воды на входе	4 – 30°C	
Температура окружающей среды во время	Работы	4 – 40°C
	Хранения/транспортировки	7 – 32°C

4.2 Необходимые инструменты и принадлежности

Перечисленные ниже инструменты и принадлежности необходимы для успешной установки системы PROGUARD Coffee и не входят в комплект поставки.

Шланг	Для подключения запорного клапана G 3/4" с наружной резьбой к водопроводу (размер резьбы зависит от величины трубы в месте установки)
Шланг	Для подключения счетчика расхода воды G 3/8" с наружной резьбой к кофемашине (размер резьбы зависит от кофемашины)
Обратный клапан	Как минимум обратный клапан типа EA. Более подробную информацию по этому вопросу см. в главе 2: <i>Руководство по эксплуатации и технике безопасности</i>
Шестигранный ключ (4 мм)	Для регулировки значения байпаса на головной части предфильтра (PURITY C Quell ST, PURITY C50 Fresh)
Ведро (около 10 литров)	Для сбора воды при промывке фильтрующих картриджей
Стекланный стакан	Для сбора воды объемом ≥ 200 мл из пробоотборного клапана

Набор для измерения карбонатной жесткости воды	Для измерения карбонатной жесткости неочищенной воды и фильтрата
Измеритель электропроводности	Для измерения электропроводности фильтрата
Клеши - 2 шт.	Для затяжки различных фитингов после завинчивания
Ключ для цангового зажима DMfit	Помогает прижать цангу, чтобы освободить шланги или заглушки из фитинга. Вместо него можно использовать ключ для цангового зажима от John Guest
Труборез	Для укорачивания труб. Использовать ножницы запрещено!
Полотенце	Для сбора пролитой воды

5. Установка

5.1 Приложение (BRITA Professional Filter Service)

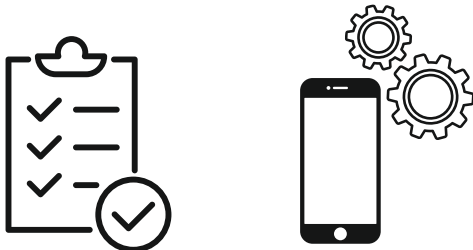
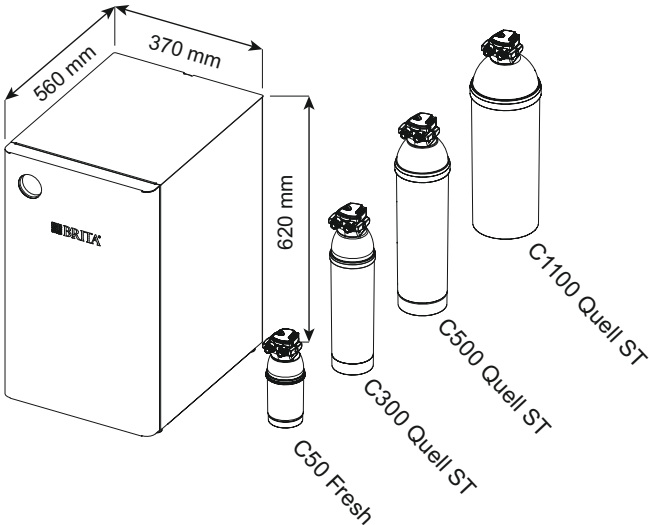
Приложение можно бесплатно скачать из магазинов приложений (Android, iOS) и с сайта <https://www.brita.net>. Приложение необходимо для установки и проведения технического обслуживания. Это единственный способ определения следующих конфигурационных критериев:

Конфигурационный критерий	Выходные значения
Тип системы PROGUARD Coffee	PROGUARD Coffee 300 PROGUARD Coffee 500 PROGUARD Coffee 1100 PROGUARD Coffee 50
Настройки байпаса на головной части предфильтра	0%, 10%, 20%, 30%, 40%, 50%, 60%, 70%
Дата замены фильтрующих картриджей	Дата замены (обязательно в течение каждые 12 месяцев)

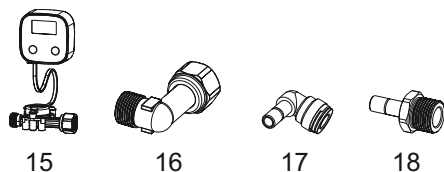
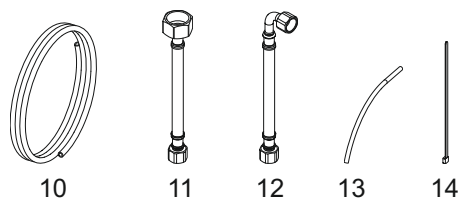
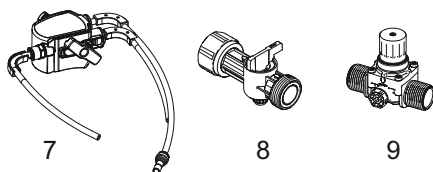
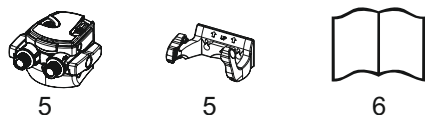
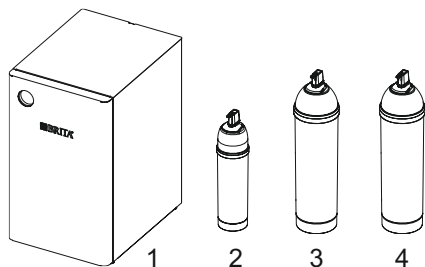
Приложению требуются следующие входные данные:

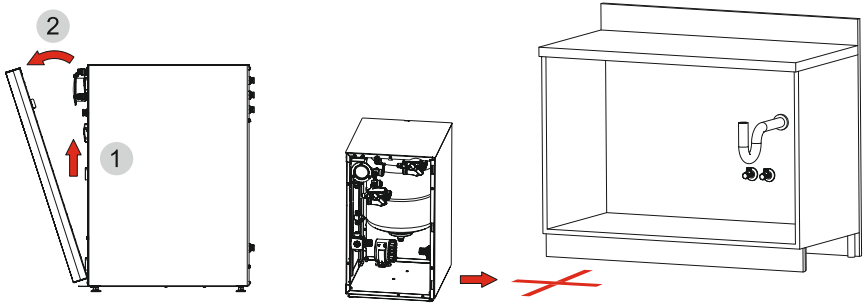
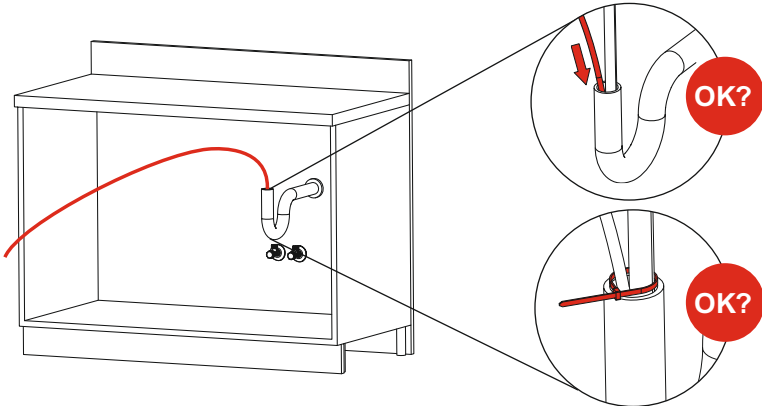
Входные данные	Единицы измерения		
Давление воды в водопроводе	бар		
Карбонатная жесткость	°dH (либо °fH, °e)		
Общая жесткость	°dH (либо °fH, °e)		
Расход воды	вода в литрах	молотый кофе в кг (пересчет в литры)	размер и количество чашек (пересчет в литры)
Желательный уровень минерализации	низкий, средний, высокий		

5.2 Монтаж и ввод системы в эксплуатацию

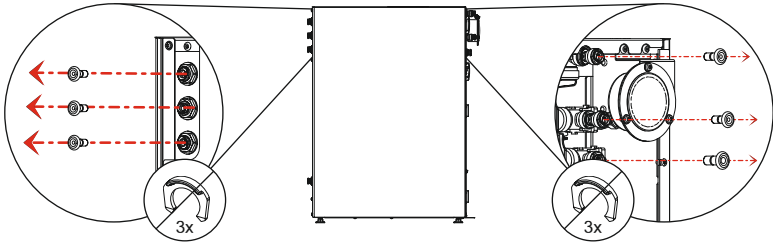
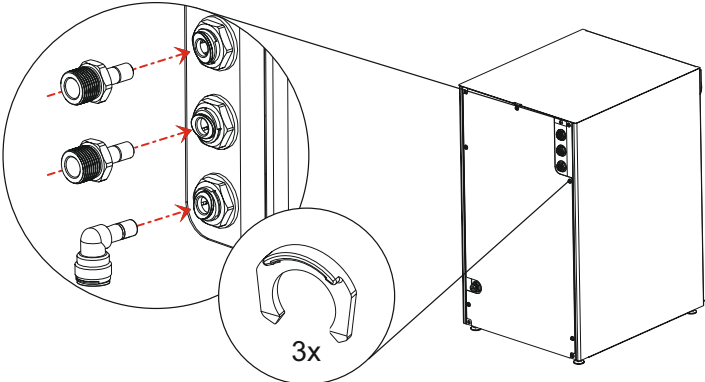
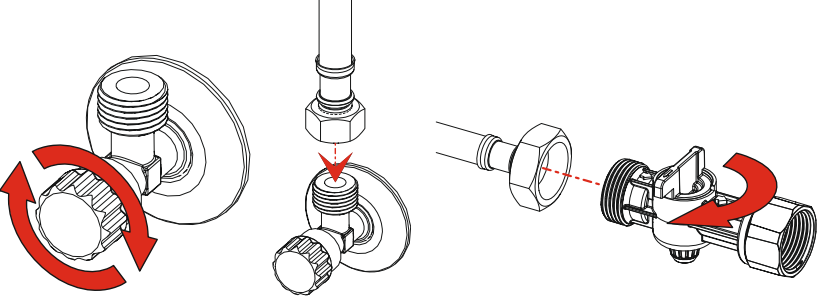
Шаг № 1	Подготовка и выбор места установки
1.1	<ul style="list-style-type: none">• Убедитесь, что соблюдены все требования к установке (см. главу 4: <i>Требования к установке</i>)• Воспользуйтесь приложением для определения подходящего типа и размера предфильтра• Воспользуйтесь приложением для определения рекомендованной установки байпаса на головной части предфильтра 
1.2	<p>Обеспечьте достаточное пространство для работы системы PROGUARD Coffee и предфильтра</p> 

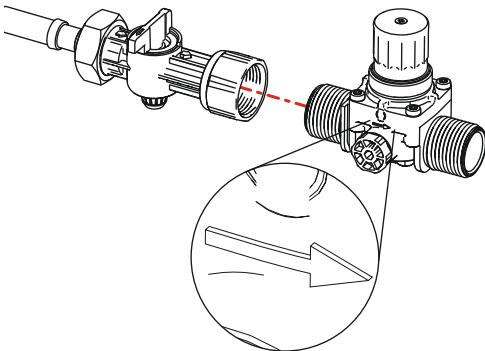
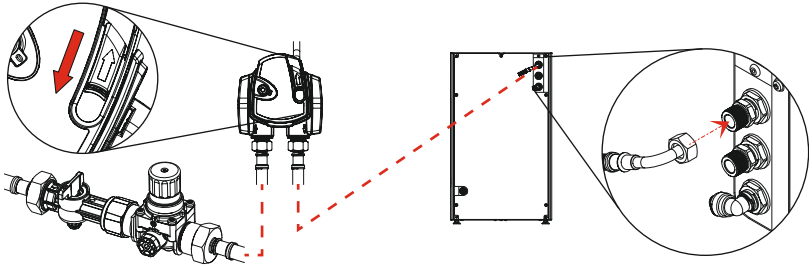
Шаг № 1	Подготовка и выбор места установки		
1.3	<ul style="list-style-type: none"> • Распакуйте систему PROGUARD Coffee со всеми ее компонентами • Проверьте комплектность и количество деталей 		
	#	Наименование	
	1	Корпус	1x
	2	PURITY C150 PROGUARD	1x
	3	PURITY C500 MinUp	1x
	4	C300/C500/C1100 Quell ST или C50 Fresh	1x
	5	Головная часть предфильтра PURITY C 0–70% G3/8" (с настенным креплением)	1x
	6	Инструкция	1x
	7	Промывочная головная часть PROGUARD Coffee	1x
	8	Запорный клапан G3/4" - G3/4"	1x
	9	Редуктор давления G3/4" - G3/4", 5.4 бар	1x
	10	Шланг для слива отработанной воды, LLDPE, John Guest, 2 м, 5/16"	1x
	11	Шланг DN8 1.5 м G3/4" - G3/8"	1x
	12	Шланг DN8 1.5 м G3/8" - G3/8" с коленом	1x
	13	Трубка, LLDPE, John Guest, 25 см, 5/16"	1x
	14	Кабельные стяжки	1x
	15	Счетчик расхода воды G3/8" - G3/8"	1x
	16	Уголок 90° PURITY C G3/8" - G3/8"	1x
17	DMT-фитинг с углом 90° и фиксатором	1x	
18	Резьбовой шутицер	2x	

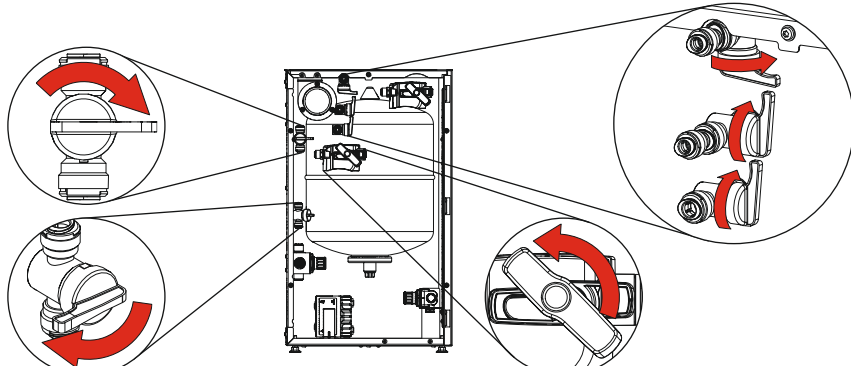


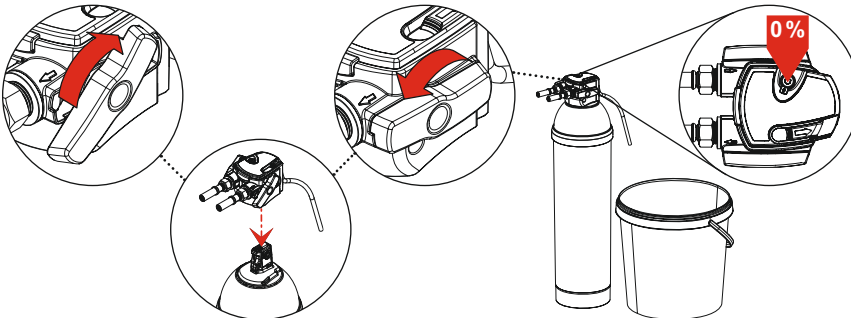
Шаг № 1	Подготовка и выбор места установки
1.4	<ul style="list-style-type: none"> • Снимите переднюю металлическую панель • Поместите PROGUARD Coffee напротив предполагаемого места эксплуатации 
1.5	<p>Необходимые принадлежности, не входящие в комплект поставки:</p> <p>Шланг (2 шт.)</p> <ul style="list-style-type: none"> • Для подключения запорного клапана G 3/4" с наружной резьбой к водопроводу (размер резьбы зависит от величины трубы в месте установки) • Для подключения счетчика расхода воды G 3/8" с наружной резьбой к кофемашине (размер резьбы зависит от кофемашины) <p>Обратный клапан (1 шт.)</p> <ul style="list-style-type: none"> • Убедитесь, что устанавливаемый обратный клапан соответствует местным нормативным документам. Более подробную информацию по этому вопросу см. в главе 2: <i>Руководство по эксплуатации и технике безопасности</i> • Установите обратный клапан в любом месте между водопроводом и наружной резьбой (входом) головной части предфильтра.
1.6	<p>Проверка подключения к канализации</p> <ul style="list-style-type: none"> • Убедитесь заранее, что потом вы сможете вставить шланг для слива отработанной воды достаточно глубоко в слив (сифон) • Убедитесь, что потом вы сможете закрепить шланг для слива отработанной воды кабельными стяжками 

RU

Шаг № 2	Подключение системы PROGUARD Coffee
2.1	<p>Снятие заглушек Как снять заглушки в указанных точках:</p> <ul style="list-style-type: none"> • Снимите фиксатор John Guest • Воспользуйтесь ключом для цангового зажима DMfit, чтобы раздвинуть цанговый зажим и удалить заглушку • Сохраните фиксаторы и заглушки для последующего использования 
2.2	<ul style="list-style-type: none"> • Вставьте два резьбовых штуцера в соединение для впуска воды и на выходе фильтра • Установите угловой DMT-фитинг 90° на выход отработанной воды 
2.3	<ul style="list-style-type: none"> • Перекройте клапан подачи водопроводной воды • Самостоятельно подобранным шлангом (шаг 1.5) подключите запорный клапан к водопроводу. • Убедитесь, что запорный клапан перекрыт 

Шаг № 2	Подключение системы PROGUARD Coffee
2.4	<p>Установите редуктор давления на запорный клапан *** Убедитесь, что тисненная стрелка на редукторе давления указывает в противоположную от запорного клапана сторону ***</p> 
2.5	<p>Подключение PROGUARD Coffee через головную часть предфильтра:</p> <ul style="list-style-type: none"> • Шлангом DN8 G 3/4" – G 3/8" соедините наружную резьбу редуктора давления G 3/4" с наружной резьбой G 3/8" головной части предфильтра (вход). • Не спешите вставлять картридж (PURITY C Quell ST или PURITY C50 Fresh) в головную часть предфильтра. • Убедитесь, что промывочный клапан головной части предфильтра закрыт. Промывочный клапан закрыт, когда серый слайдер задвинут внутрь. • Шлангом DN8 G 3/8" – G 3/8" с уголком соедините наружную резьбу G 3/8" головной части предфильтра (выход) с резьбовым штуцером, вставленным в соединение для впуска воды в систему PROGUARD Coffee (шаг 2.2) 

Шаг № 2	Подключение системы PROGUARD Coffee
2.6	<ul style="list-style-type: none"> • Убедитесь, что блокирующая рукоятка неподвижно установленной головной части фильтра PURITY C150 PROGUARD открыта. Откройте блокирующую рукоятку, переведя две ее синих ручки в наклонное положение. • Убедитесь, что деаэрационный клапан закрыт. • Убедитесь, что пробоотборный клапан закрыт. • Убедитесь, что клапан промывочной головной части закрыт. • Убедитесь, что выпускной клапан фильтрата закрыт. • Убедитесь, что клапан для автоматического байпаса закрыт. 

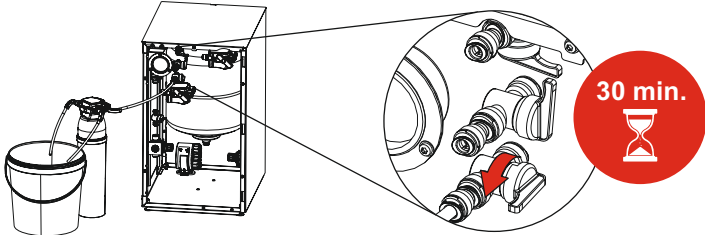
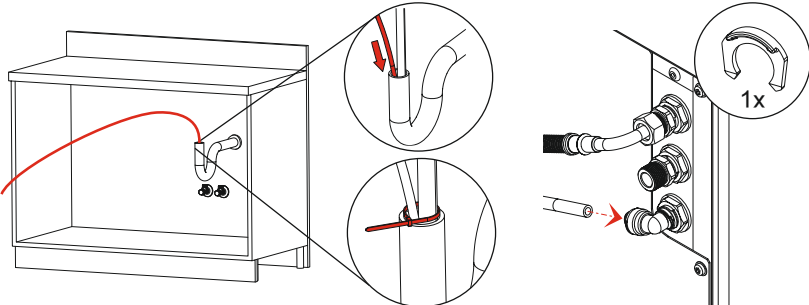
Шаг № 3	Промывка минерализующего картриджа PURITY C500 MinUp
3.1	<p>Подготовка к промывке:</p> <ul style="list-style-type: none"> • Убедитесь, что блокирующая рукоятка головной части предфильтра открыта. Блокирующая рукоятка открывается путем перевода двух синих ручек в наклонное положение. • Вставьте минерализующий картридж в головную часть предфильтра. Закройте блокирующую рукоятку головной части предфильтра, переведя две синих ручки в горизонтальное положение • Установите значение байпаса на головной части предфильтра в положение 0% (шестигранным ключом на 4 мм) • Подставьте ведро (около 10 литров) рядом с минерализующим картриджем и опустите в него серый промывочный шланг 

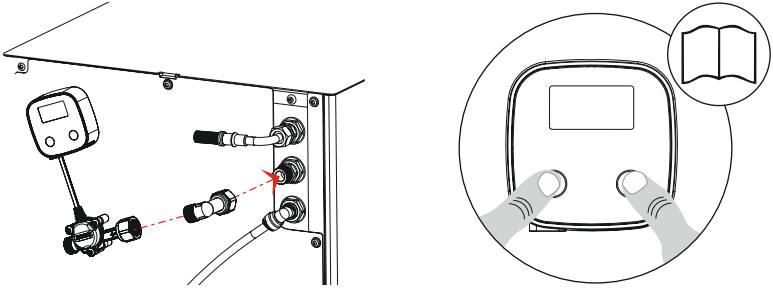
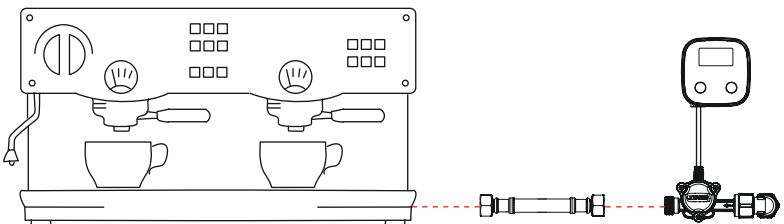
Шаг № 3	<ul style="list-style-type: none"> • Промывка минерализующего картриджа PURITY C500 MinUp • Соединение прилагаемой промывочной головной части с мембранным картриджем PURITY C150 PROGUARD
3.2	<p>Промывка минерализующего картриджа:</p> <ul style="list-style-type: none"> • Откройте клапан подачи водопроводной воды • Откройте запорный клапан • Промойте минерализующий картридж: Откройте промывочный клапан головной части предфильтра, выдвинув наружу серый слайдер. Спустите два объема воды (один объем равен 5,4 литра). Начав промывку, перейдите к шагу 3.3 
3.3	<p>Соединение прилагаемой промывочной головной части с мембранным картриджем PURITY C150 PROGUARD во время промывки минерализующего картриджа в головной части предфильтра (шаг 3.2):</p> <ul style="list-style-type: none"> • Убедитесь, что блокирующая рукоятка промывочной головной части открыта. Блокирующая рукоятка открывается путем перевода двух синих ручек в наклонное положение. • Соедините промывочную головную часть с мембранным картриджем. Закройте блокирующую рукоятку промывочной головной части, переведя две синих ручки в горизонтальное положение. • Вставьте самую длинную из трех трубок промывочной головной части в клапан промывочной головной части 

Шаг № 3	<ul style="list-style-type: none"> • Промывка минерализующего картриджа PURITY C500 MinUp • Соединение прилагаемой промывочной головной части с мембранным картриджем PURITY C150 PROGUARD
3.4	<p>Извлечение минерализующего картриджа из головной части предфильтра:</p> <ul style="list-style-type: none"> • После промывки закройте промывочный клапан головной части предфильтра, задвинув серый слайдер внутрь. • Откройте блокирующую рукоятку головной части предфильтра, переведя две синих ручки в наклонное положение. НЕ закрывайте запорный клапан! • Откройте промывочный клапан головной части предфильтра, чтобы выпустить из картриджа остаточное внутреннее давление, выдвинув наружу серый слайдер. Слейте стекающую воду в ведро. • Закройте промывочный клапан головной части предфильтра и отделите головную часть предфильтра от картриджа, потянув за нее. 

Шаг № 4	<ul style="list-style-type: none"> • Промывка предфильтра (PURITY C Quell ST или PURITY C50 Fresh) • Установка байпаса головной части предфильтра в конечное положение 															
4.1	<ul style="list-style-type: none"> • Вставьте предфильтр в головную часть предфильтра. • Закройте блокирующую рукоятку головной части предфильтра, переведя две синих ручки в горизонтальное положение. • Убедитесь, что значение байпаса на головной части предфильтра выставлена в положение 0% (шестигранным ключом на 4 мм). • Поставьте ведро (объемом около 10 литров) рядом с картриджем и опустите в него серый промывочный шланг • Промойте картридж предфильтра: Откройте на головной части предфильтра промывочный клапан, выдвинув наружу серый слайдер. Слейте два объема воды <table border="1" data-bbox="169 392 1040 563"> <thead> <tr> <th>Размер предфильтра</th> <th>1х промывочный объем (в литрах)</th> <th>2х промывочных объема (в литрах)</th> </tr> </thead> <tbody> <tr> <td>PURITY C300 Quell ST</td> <td>2,9</td> <td>5,8</td> </tr> <tr> <td>PURITY C500 Quell ST</td> <td>5,4</td> <td>10,8</td> </tr> <tr> <td>PURITY C1100 Quell ST</td> <td>8,7</td> <td>17,4</td> </tr> <tr> <td>PURITY C50 Fresh</td> <td>1</td> <td>2</td> </tr> </tbody> </table> <ul style="list-style-type: none"> • После промывки закройте промывочный клапан головной части предфильтра, задвинув серый слайдер внутрь. Оставьте картридж предфильтра в головной части предфильтра. 	Размер предфильтра	1х промывочный объем (в литрах)	2х промывочных объема (в литрах)	PURITY C300 Quell ST	2,9	5,8	PURITY C500 Quell ST	5,4	10,8	PURITY C1100 Quell ST	8,7	17,4	PURITY C50 Fresh	1	2
Размер предфильтра	1х промывочный объем (в литрах)	2х промывочных объема (в литрах)														
PURITY C300 Quell ST	2,9	5,8														
PURITY C500 Quell ST	5,4	10,8														
PURITY C1100 Quell ST	8,7	17,4														
PURITY C50 Fresh	1	2														
4.2	<p>Установите байпас на головной части предфильтра в его конечное положение, определенное с помощью Приложения (см. шаг 1.1, шестигранный ключ размера 4)</p> 															

RU

Step #5	<ul style="list-style-type: none"> • Промывка мембранного картриджа PURITY C150 PROGUARD • Подключение шланга для слива отработанной воды • Подключение счетчика расхода воды
5.1	<p>Промывка мембранного картриджа (продолжение шага 3.3):</p> <ul style="list-style-type: none"> • Подставьте ведро (объемом около 10 литров) рядом с картриджем и опустите в него две трубки промывочной головной части. • Откройте клапан промывочной головной части • Начнется промывка мембранного картриджа. Промывайте картридж в течение 30 минут. Пока идет промывка, займитесь установкой (шаги 5.2–5.4). <p>Примечание.: 10 секунд уйдет на то, чтобы из одной трубки промывочной головной части начала вытекать отработанная вода, и еще 20 секунд на то, чтобы из другой трубки начал вытекать пермеат.</p> <p>Совет.: Если время на установку на территории заказчика ограничено, мембранный картридж может быть промыт в системе PROGUARD Coffee заранее, за 1–2 дня (но не более!), на территории сервисной организации. Картридж перед установкой в предполагаемом месте эксплуатации крайне важно хранить в вертикальном положении во избежание его высыхания и образования протечек.</p> 
5.2	<p>Пока идет промывка картриджа (шаг 5.1), выполните работы по установке из п. 5.2–5.4.</p> <p>Использование шланга для слива отработанной воды для подключения слива через угловой DMT-фитинг 90°, подключенный к выходу отработанной воды в системе PROGUARD Coffee:</p> <ul style="list-style-type: none"> • Вставьте шланг для слива отработанной воды как можно глубже в слив, чтобы снизить уровень шума от сливаемой воды. • Закрепите шланг для слива отработанной воды на сливе кабельными стяжками • При необходимости обрежьте трубку до нужной длины • Примечание.: Воспользуйтесь труборезом, а не ножницами! • Вставьте шланг для слива отработанной воды в угловой DMT-фитинг 90° на выходе отработанной воды системы PROGUARD Coffee 

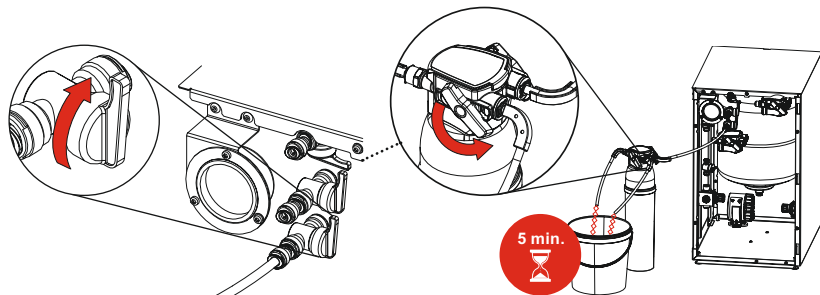
Step #5	<ul style="list-style-type: none"> • Промывка мембранного картриджа PURITY C150 PROGUARD • Подключение шланга для слива отработанной воды • Подключение счетчика расхода воды
5.3	<p>Подключение счетчика расхода воды:</p> <ul style="list-style-type: none"> • Навинтите внутреннюю резьбу G 3/8" уголка 90° на резьбовой штуцер, ранее установленный в выходное соединение для фильтрата системы PROGUARD Coffee (шаг 2.2). • Навинтите счетчик расхода воды на наружную резьбу уголка 90° G 3/8". *** Убедитесь, что тисненная стрелка на счетчике расхода воды указывает в противоположную от уголка 90° сторону *** • Программирование счетчика расхода воды производится по отдельному руководству. • Поместите счетчик расхода воды на корпус системы PROGUARD Coffee. Пока не спешите крепить счетчик расхода воды на застёжку типа «велкро». 
5.4	<p>Вторым самостоятельно подобранным шлангом (шаг 1.5) соедините наружную резьбу G 3/8" счетчика расхода воды с соединением для впуска воды кофемашины.</p> 

Step
#5

- Промывка мембранного картриджа PURITY C150 PROGUARD
- Подключение шланга для слива отработанной воды
- Подключение счетчика расхода воды

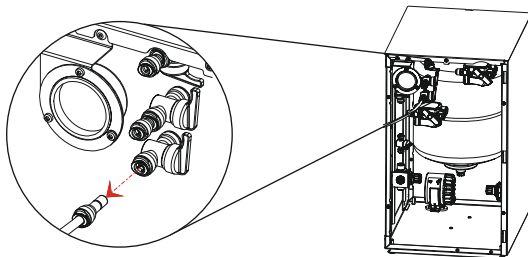
Отсоединение промывочной головной части от мембранного картриджа PURITY C150 PROGUARD спустя 30 минут промывки:

- Перекройте клапан промывочной головной части.
- Откройте блокирующую рукоятку промывочной головной части, переведя две синих ручки в наклонное положение.
- Подождите, пока стекут остатки воды из двух трубок промывочной головной части. Это может занять до пяти минут.

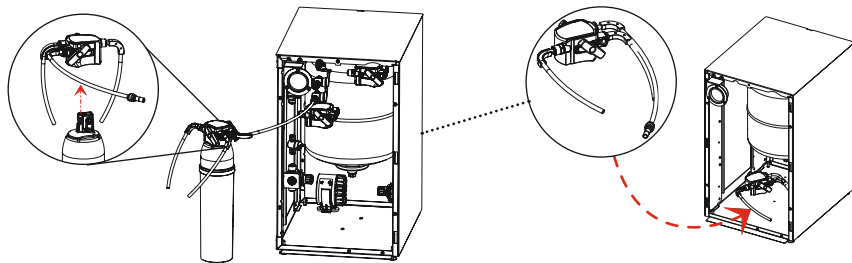


С помощью ключа для цангового зажима DMfit прижмите цанговый зажим клапана промывочной головной части и **извлеките из него трубку**.

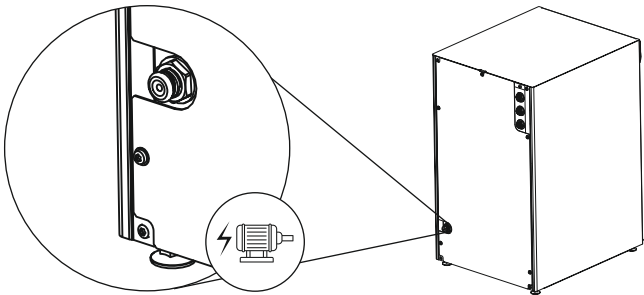
5.5

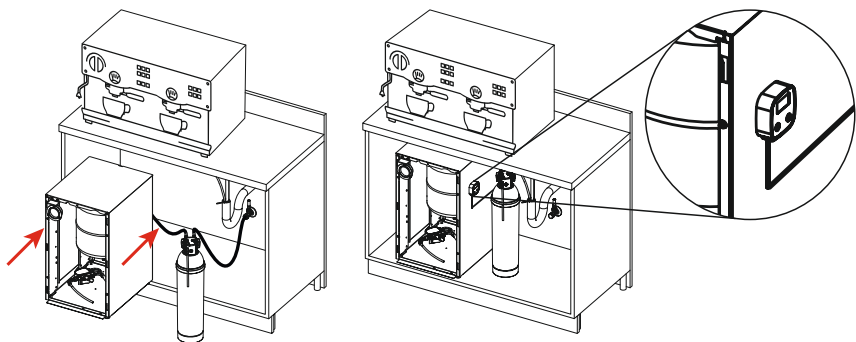


Отделите промывочную головную часть от мембранного картриджа и **оставьте ее** в нижней части корпуса системы PROGUARD Coffee для последующего обслуживания. **Запрещается хранить** мокрую промывочную головную часть **в полиэтиленовом пакете!**



RU

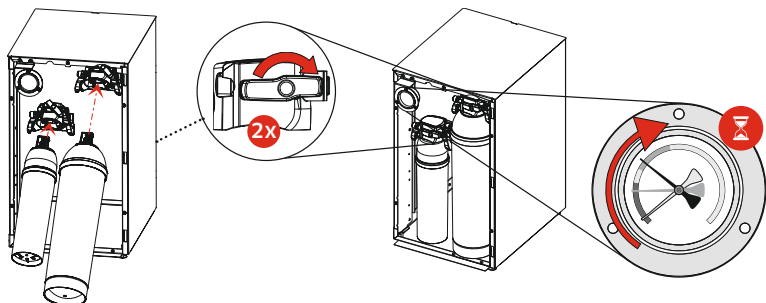
Step #5	<ul style="list-style-type: none"> • Промывка мембранного картриджа PURITY C150 PROGUARD • Подключение шланга для слива отработанной воды • Подключение счетчика расхода воды
5.6	<p>Удаление этой заглушки необходимо только при установке электрической помпы высокого давления (см. главу 9: <i>Устранение неисправностей</i>)</p> 

Шаг № 6	Промывка системы PROGUARD Coffee
6.1	<ul style="list-style-type: none"> • Установите систему PROGUARD Coffee в предполагаемом месте эксплуатации. • Прикрепите счетчик расхода воды застежкой типа «велкро» в комфортном для наблюдения месте. 

Установка мембранного и минерализующего картриджей в неподвижно установленные головные части фильтров системы PROGUARD Coffee:

- Вставьте картридж PURITY C150 PROGUARD (слева) и PURITY C500 MinUp (справа) в соответствующие головные части.
- Закройте блокирующие рукоятки головных частей фильтров, переведя две синие ручки в горизонтальное положение.
- При этом неэлектрический насос должен издавать периодические щелчки. Система PROGUARD Coffee введена в эксплуатацию.
- В течение следующих нескольких минут стрелка манометра должна постепенно перейти в зеленый диапазон.

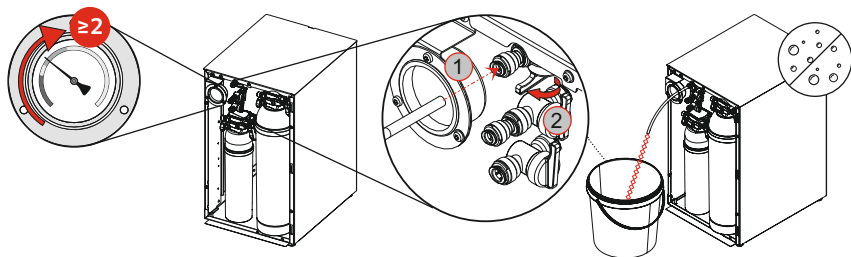
6.2



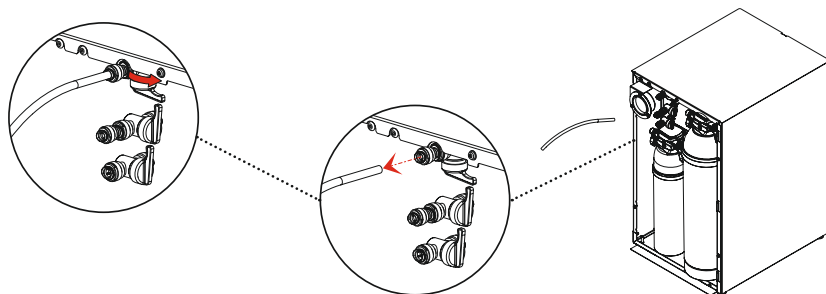
Деаэрация системы PROGUARD Coffee:

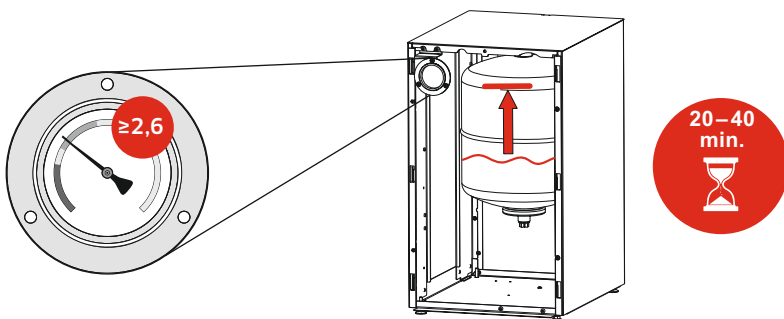
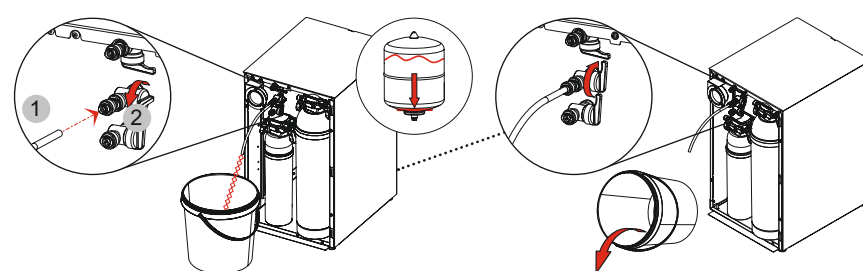

- Подождите, пока стрелка манометра не достигнет отметки 2 бара.
- Вставьте 25-сантиметровую черную трубку в клапан деаэрации.
- Подставьте ведро под трубку и откройте клапан деаэрации. Дождитесь, пока не пойдет вода без пузырьков.

6.3



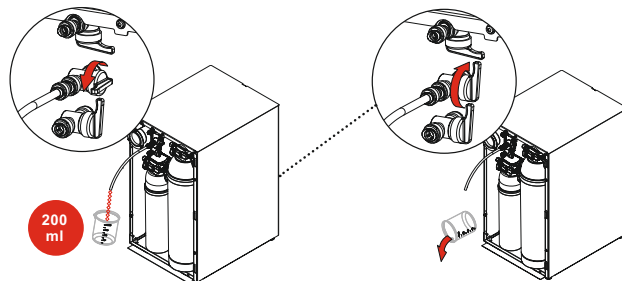
Закройте клапан деаэрации и удалите 25-сантиметровую черную трубку.



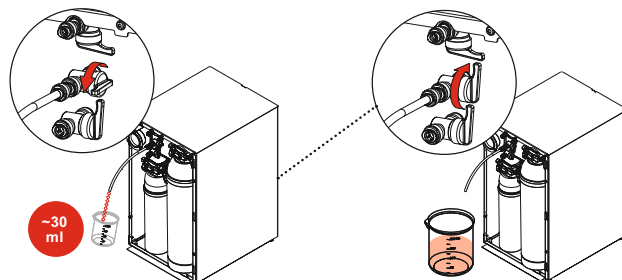
Шаг № 6	Промывка системы PROGUARD Coffee
6.4	<p>В зависимости от давления в водопроводе, может потребоваться от 20 до 40 минут, чтобы бак-накопитель наполнился фильтратом. При полном заполнении бака неэлектрический насос прекращает издавать щелкающие звуки.</p> 
6.5	<p>Опорожнение накопительного бака с водой (фильтратом):</p> <ul style="list-style-type: none"> • Вставьте черную 25-сантиметровую трубку в пробоотборный клапан. • Подставьте ведро (объемом около 10 литров) под трубку. • Откройте пробоотборный клапан и слейте всю воду из бака-накопителя. • Закройте пробоотборный клапан и вылейте собранную воду в слив. 
Шаг № 7	Взятие пробы и проверка свойств воды
7.1	<p>Дайте системе PROGUARD Coffee поработать в течение 5 минут.</p> 

Определение свойств фильтрата:

Откройте пробоотборный клапан, **слейте ≥ 200 мл фильтрата**, закройте пробоотборный клапан и вылейте **≥ 200 мл в слив**

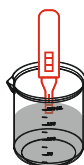
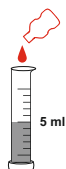


Снова откройте пробоотборный клапан, **соберите фильтрат** для взятия пробы и закройте клапан



7.2

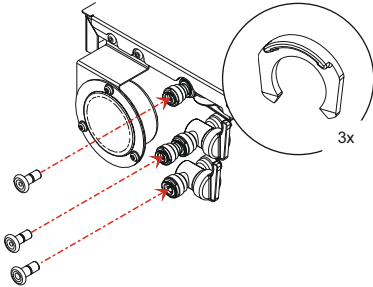
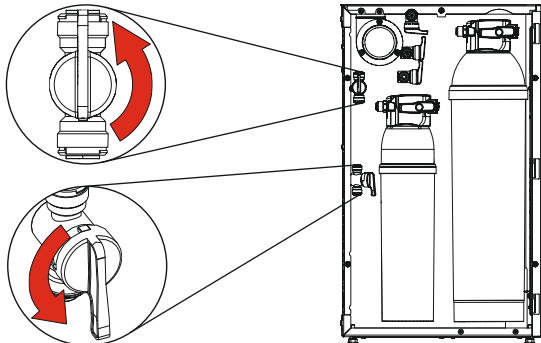
- С помощью **набора для измерения карбонатной жесткости воды**, проверьте, что **уровень карбонатной жесткости пробы** находится в желаемом диапазоне
- С помощью **измерителя электропроводности** проверьте, что **электропроводность** пробы находится в желаемом диапазоне. Вылейте пробу фильтрата после проведения замеров.

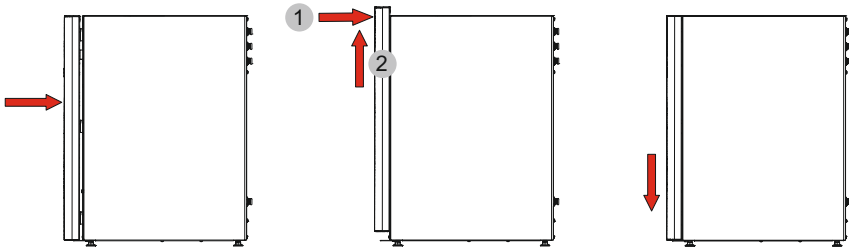



Желаемый уровень минерализации фильтрата	Карбонатная жесткость (°dH)	Электропроводность (мкСм/см)	TDS (мг/л)
Низкая	примерно 2–3	60–120	40–80
Средняя	примерно 3–5	120–180	80–130
Высокая	примерно 5–6	180–210	130–150

Приведенные значения проводимости и общей минерализации являются стандартными. Допустимы небольшие отклонения показаний в пробе фильтрата. В случае явных отклонений см. главу 9: *Устранение неисправностей*

Шаг № 7	Взятие пробы и проверка свойств воды
7.3	<p>Извлеките черную 25-сантиметровую трубку из пробоотборного клапана.</p> 

Шаг № 8	Завершение процесса установки
8.1	<p>Установка заглушек и передней панели PROGUARD Coffee на место:</p> <ul style="list-style-type: none"> • Установите заглушки, снятые на шаге 2.1, обратно на свои места. • Установите фиксаторы John Guest. 
8.2	<ul style="list-style-type: none"> • Откройте выпускной клапан фильтрата • Откройте клапан для автоматического байпаса. <p>Примечание.: Теперь система PROGUARD Coffee подает фильтрат на кофемашину.</p> 

Шаг № 8	Завершение процесса установки
8.3	<p data-bbox="154 137 645 161">Наденьте переднюю металлическую панель</p> 
8.4	<p data-bbox="154 445 781 469">Поздравляем! Вы успешно завершили процесс установки.</p> 

6 Техническое обслуживание

Система PROGUARD Coffee целиком, ее отдельные части и расходные материалы нуждаются в регулярном техническом обслуживании. Чтобы гарантировать надежность работы ОС и последующих устройств (кофемашины) и предотвратить возможный ущерб, важно соблюдать приведенный ниже цикл технического обслуживания.

Необходимое техническое обслуживание	Кто проводит	Как часто
Замена фильтрующих картриджей PURITY C	Сервисный специалист	Согласно графика замены из приложения
Проверьте, находится ли байпас головной части предфильтра в рекомендованном положении.	Сервисный специалист	Не реже одного раза в год
Давление в баке-накопителе (стрелка манометра, предварительное давление на воздушном клапане бака).	Сервисный специалист	Не реже одного раза в год
Измерение качества фильтрата (электропроводность, карбонатная жесткость)	Сервисный специалист	Не реже одного раза в год
Проверка на утечки и перегибы (шланги, трубки, адаптеры)	Сервисный специалист	Не реже одного раза в год

<p>Давление в баке-накопителе</p> <ul style="list-style-type: none"> • Проверьте, находится ли стрелка манометра в зеленой зоне. • Манометр не должен показывать значение выше 2,8 бар. В противном случае вызовите сервисного специалиста для калибровки или замены манометра, для соблюдения требований Директивы по оборудованию, работающему под давлением • Показания манометра в пределах 1,3–1,7 бар говорят о высоком расходе фильтрата. Проверьте показания позднее, желательно не в пиковые часы работы. Если стрелка манометра все еще находится в этом диапазоне или часто в него попадает, вызовите сервисного специалиста. • При показаниях манометра <1,3 бар вызовите сервисного специалиста. 	<p>Конечный потребитель</p>	<p>Не реже одного раза в месяц</p>
<p>Проверка слышимости щелчков от неэлектрического насоса (желательно после отбора фильтрата).</p>	<p>Конечный потребитель</p>	<p>Не реже одного раза в месяц</p>

7 Длительное отключение системы

Компания BRITA не рекомендует выводить из эксплуатации компоненты системы PROGUARD Coffee на длительное время. При длительном простое перекройте подачу воды в устройство и снимите фильтрующие картриджи PURITY C. При повторном введении системы в эксплуатацию необходимо заново установить картриджи и промыть их в соответствии с инструкцией. Кроме того, требуется тщательная промывка системы PROGUARD Coffee (см. главу 5.2: *Установка и ввод системы в эксплуатацию*).

Компания BRITA рекомендует промывать фильтрующий картридж объемом воды, который указан в следующей таблице.

Фильтрующий картридж	Промывочный объем спустя 2–3 дня простоя	Промывочный объем спустя 4 недели простоя
PURITY C300 Quell ST	6 литров	60 литров
PURITY C500 Quell ST	10 литров	100 литров
PURITY C1100 Quell ST	18 литров	180 литров
PURITY C50 Fresh	2 литров	20 литров
PURITY C150 PROGUARD	3 литров	30 литров
PURITY C500 MinUp	0 литров	0 литров

8 Демонтаж

Для перемещения или демонтажа с последующим хранением системы PROGUARD Coffee выполните описанные ниже действия. Система PROGUARD Coffee должна быть повторно установлена не позднее 72 часов после демонтажа.

Шаг №	Инструкции
1	<ul style="list-style-type: none">• Перекройте клапан подачи водопроводной воды.• Снимите переднюю металлическую панель.
2	<p>Опорожните бак-накопитель с водой:</p> <ul style="list-style-type: none">• Удаление заглушки из пробоотборного клапана:<ul style="list-style-type: none">• Снимите фиксатор John Guest• Воспользуйтесь ключом для цангового зажима DMfit, чтобы раздвинуть цанговый зажим и удалить заглушку• Сохраните фиксатор и заглушку.• Вставьте черную 25-сантиметровую трубку в пробоотборный клапан.• Подставьте ведро (объемом около 10 литров) под трубку.• Откройте пробоотборный клапан и слейте всю воду из бака-накопителя.• Закройте пробоотборный клапан и вылейте собранную воду в слив.• Извлеките черную 25-сантиметровую трубку из пробоотборного клапана.• Вставьте заглушку обратно в пробоотборный клапан.• Установите фиксатор John Guest.
3	Закройте клапан фильтра.
4	<p>Снятие картриджа предфильтра</p> <ul style="list-style-type: none">• Откройте блокирующую рукоятку головной части предфильтра, переведя две синих ручки в наклонное положение.• Поставьте ведро (объемом около 10 литров) рядом с картриджем и опустите в него серый промывочный шланг• Откройте промывочный клапан головной части предфильтра, чтобы выпустить из картриджа остаточное внутреннее давление, выдвинув наружу серый слайдер.• Закройте промывочный клапан головной части предфильтра и отделите головную часть предфильтра от картриджа, потянув за нее.
5	<p>Снятие мембранного и минерализующего картриджа:</p> <ul style="list-style-type: none">• Примечание.: Если новое место установки находится далеко от предыдущего места, необходимо снять картриджи во избежание повреждения установленных креплений.• Откройте блокирующие рукоятки двух неподвижно установленных головных частей фильтров. Блокирующие рукоятки открываются путем перевода двух синих ручек в наклонное положение.• Извлеките оба картриджа из соответствующих головных частей фильтров. <p>Примечание.: Перед установкой в новом месте эксплуатации крайне важно хранить оба картриджа в вертикальном положении во избежание их высыхания и образования протечек.</p>
6	<p>Демонтаж шлангов:</p> <ul style="list-style-type: none">• Демонтируйте шланг, соединяющий систему PROGUARD Coffee с водопроводом.• Извлеките шланг для слива отработанной воды из слива• Демонтируйте шланг, соединяющий систему PROGUARD Coffee с кофемашиной.• Перед транспортировкой демонтируйте все шланги с задней стороны системы PROGUARD Coffee.

7	<p>Установка системы PROGUARD Coffee: Следуйте процедуре установки, описанной в главе 5: <i>Монтаж и ввод системы в эксплуатацию</i></p> <p>Примечание.: Система PROGUARD Coffee должна быть установлена не позднее 72 часов после демонтажа</p>
---	--

9 Устранение неисправностей

9.1 Ошибки, основные причины и меры, предпринимаемые специалистом сервисной службы

В нижеприведенной таблице указаны возможные ошибки, их вероятные основные причины и рекомендуемые меры устранения конкретной проблемы. Меры по устранению проблемы должны выполняться только специалистом сервисной службы.

#	Ошибка	Основная причина	Меры специалист сервисной службы
1	Нет воды	Подача воды отключена	Включите подачу воды
		Закрит запорный клапан и/или выпускной клапан фильтра	Откройте запорный клапан ("M") и/или выпускной клапан фильтра ("D")
2	Недостаточно воды	Закрит клапан автоматического байпаса.	Откройте клапан автоматического байпаса ("E")
3	Неудовлетворённость вкусом кофе	Клиент не удовлетворен вкусом на выбранном уровне минерализации	Проверьте и примените возможные опции минерализации в приложении
		Можно ли исключить внешние факторы, не связанные с обратным осмосом, например использование других кофейных зерен, степени помола и др.?	Узнайте у клиента о возможности исключения внешних факторов
		Закончился ресурс предфильтра (PURITY C Quell ST, PURITY C50 Fresh)	Сравните предполагаемый и фактический расход воды с помощью счетчика расхода воды. Если фактический расход воды превышает предполагаемый: Отрегулируйте количество потребляемой воды в приложении и счетчике расхода воды и замените предфильтр PURITY C
		Последующее изменение установки байпаса PURITY C Quell ST	<ul style="list-style-type: none"> • Установите байпас в его изначальное положение • Если оно неизвестно, определите рекомендуемый байпас в приложении и настройте байпас предфильтра соответствующим образом • Запишите значение в журнале обслуживания

#	Ошибка	Основная причина	Меры специалист сервисной службы								
3	Неудовлетворённость вкусом кофе	Изменение качества неочищенной воды	<ul style="list-style-type: none"> Измерьте качество неочищенной воды Определите рекомендуемый предфильтр и настройку байпаса с помощью приложения Запишите полученные значения в журнале обслуживания 								
		Изменение качества неочищенной воды	<ul style="list-style-type: none"> Измерьте качество неочищенной воды Определите рекомендуемый предфильтр и настройку байпаса с помощью приложения Запишите полученные значения в журнале обслуживания 								
		Расход воды не соответствует техническим характеристикам (слишком малый, слишком большой)	<p>Убедитесь в том, что средний расход воды кофемашины составляет как минимум 2 литра в час (постоянный забор воды) или не превышает максимально возможный уровень производства фильтра в час при заданном давлении в трубопроводе</p> <table border="1"> <tr> <td>3 бар</td> <td>~10 л/ч</td> </tr> <tr> <td>4 бар</td> <td>~13 л/ч</td> </tr> <tr> <td>5 бар</td> <td>~16 л/ч</td> </tr> <tr> <td>6 бар</td> <td>~20 л/ч</td> </tr> </table>	3 бар	~10 л/ч	4 бар	~13 л/ч	5 бар	~16 л/ч	6 бар	~20 л/ч
		3 бар	~10 л/ч								
		4 бар	~13 л/ч								
		5 бар	~16 л/ч								
6 бар	~20 л/ч										
Регулярная подача воды по байпасной линии во время пикового спроса	<ul style="list-style-type: none"> Измерьте давление в трубопроводе Если давление в трубопроводе равно <3 бар, установите помпу высокого давления Даже если давление в трубопроводе составляет 3-5 бар, можно установить помпу для увеличения уровня производства фильтра в час 										
Мембрана засорена	Замените картридж PURITY C150 PROGUARD										
(Неэлектрическая) помпа неисправна	Замените (неэлектрическую) помпу										
4	Изменение цвета фильтрата (коричневатый или молочный)d	Внешнее воздействие на PURITY C500 MinUp	Промойте картридж PURITY C500 MinUp до устранения изменения цвета фильтрата								

#	Ошибка	Основная причина	Меры специалист сервисной службы								
5	Проблема с кофемашиной (коррозия, отложения накипи, гипсовые отложения)	Недостаточное давление в трубопроводе	Проверьте давление в трубопроводе. Если давление в трубопроводе равно <3 бар, установите электрическую помпу высокого давления								
		Закончился ресурс предфильтра (PURITY C Quell ST, PURITY C50 Fresh)	Сравните предполагаемый и фактический расход воды с помощью счетчика расхода воды. Если фактический расход воды превышает предполагаемый: Отрегулируйте количество потребляемой воды в приложении и счетчике расхода воды и замените предфильтр PURITY C								
		Расход воды не соответствует техническим характеристикам (слишком малый, слишком большой)	Убедитесь в том, что средний расход воды кофемашины составляет как минимум 2 литра в час (постоянный забор воды) или не превышает максимально возможный уровень производства фильтрата в час при заданном давлении в трубопроводе								
			<table border="1"> <tr> <td>3 бар</td> <td>~10 л/ч</td> </tr> <tr> <td>4 бар</td> <td>~13 л/ч</td> </tr> <tr> <td>5 бар</td> <td>~16 л/ч</td> </tr> <tr> <td>6 бар</td> <td>~20 л/ч</td> </tr> </table>	3 бар	~10 л/ч	4 бар	~13 л/ч	5 бар	~16 л/ч	6 бар	~20 л/ч
		3 бар	~10 л/ч								
		4 бар	~13 л/ч								
5 бар	~16 л/ч										
6 бар	~20 л/ч										
В случае образования накипи: Байпас предфильтра PURITY C Quell ST установлен неверно	<ul style="list-style-type: none"> Измерьте качество неочищенной воды Определите рекомендуемую настройку байпаса с помощью приложения При необходимости измените байпас головной части предфильтра и запишите результат в журнале 										
Мембрана засорена	Замените картридж PURITY C150 PROGUARD										
	(Неэлектрическая) помпа неисправна	Замените (неэлектрическую) помпу									
6	Стрелка манометра: <ul style="list-style-type: none"> Давление стабильно <1,7 бар Давление <1,2 бар 	Недостаточное давление в трубопроводе	Проверьте давление в трубопроводе. Если давление в трубопроводе равно <3 бар, установите электрическую помпу высокого давления								
		Мембрана засорена	Замените картридж PURITY C150 PROGUARD								
		(Неэлектрическая) помпа неисправна	Замените (неэлектрическую) помпу								

#	Ошибка	Основная причина	Меры специалист сервисной службы
7	Отсутствуют щелчки неэлектрической помпы	Накопительный резервуар заполнен	Проверьте манометр: «Нормальное» состояние системы, если стрелка манометра находится в зеленой зоне
		Мембрана засорена	Замените картридж PURITY C150 PROGUARD
		(Неэлектрическая помпа) неисправна (стрелка манометра постоянно находится в желтой зоне)	Замените (неэлектрическую) помпу
8	Утечка	Утечка на стыке	Устраните утечку (замените поврежденные шланги и фитинги)
-	Применяется ко всем типам ошибок	Невозможно определить основную причину на месте	Обработка претензии через вашего местного дилера BRITA

9.2 Инструкции по устранению неисправностей специалистом сервисной службы

В нижеприведенных инструкциях описываются шаги, выполняемые специалистом сервисной службы для правильного выполнения мер, указанных в разделе 9.1.

Замена PURITY C500 MinUp

Шаг №	Инструкции
-	Примечание.: Во время замены картриджа забор воды кофемашиной может обеспечиваться только тем количеством фильтрата, который находится в накопительном баке PROGUARD Coffee в данный момент времени. При необходимости дождитесь наполнения бака
1	Откройте блокирующую рукоятку головной части на картридже PURITY C150 PROGUARD, переведя две ее синие ручки в наклонное положение
2	Откройте блокирующую рукоятку головной части предфильтра
3	Сбросьте оставшееся в предфильтре давление (PURITY C300/C500/C1100 Quell ST или C50 Fresh): <ul style="list-style-type: none"> Откройте спускной клапан головной части предфильтра, выдвинув серый слайдер наружу Подставьте ведро под вытекающую воду Закройте спускной клапан
4	Снимите головную часть предфильтра с картриджа предфильтра
5	Вставьте новый картридж PURITY C500 MinUp в головную часть предфильтра
6	Закройте блокирующую рукоятку головной части предфильтра, переведя две его синие ручки в горизонтальное положение
7	Убедитесь в том, что значение настройки байпаса на головной части предфильтра установлено на 0 %. Запишите ранее установленное значение
8	Откройте промывочный клапан головной части предфильтра и спустите 2 объема воды (1 объем равен 5,4 литрам)
9	Откройте блокирующую рукоятку головной части предфильтра
10	Сбросьте оставшееся в картридже PURITY C500 MinUp давление: <ul style="list-style-type: none"> Откройте промывочный клапан, чтобы сбросить оставшееся давление После сброса давления закройте промывочный клапан

Шаг №	Инструкции
11	Снимите головную часть предфильтра с картриджа PURITY C500 MinUp
12	Замена отработавшего картриджа PURITY C500 MinUp: <ul style="list-style-type: none"> • Откройте блокирующую рукоятку головной части фильтра • Замените картридж • Закройте блокирующую рукоятку головной части фильтра
13	Вставьте предфильтр в головную часть предфильтра и закройте блокирующую рукоятку
14	Установите исходное значение байпаса на головной части предфильтра (см. шаг № 7)
15	Закройте блокирующую рукоятку головной части фильтра картриджа PURITY C150 PROGUARD

Замена предфильтра PURITY C (C300/C500/C1100 Quell ST или C50 Fresh)

Шаг №	Инструкции															
-	Примечание: Во время замены картриджа забор воды кофемашиной может обеспечиваться только тем количеством фильтрата, который находится в накопительном баке PROGUARD Coffee в данный момент времени. При необходимости дождитесь наполнения резервуара															
1	Откройте блокирующую рукоятку головной части на картридже PURITY C150 PROGUARD , переведя две ее синие ручки в наклонное положение															
2	Откройте блокирующую рукоятку головной части предфильтра															
3	Сбросьте оставшееся в предфильтре давление: <ul style="list-style-type: none"> • Откройте промывочный клапан головной части предфильтра, выдвинув серый слайдер наружу • Подставьте ведро под вытекающую воду • Закройте промывочный клапан 															
4	Извлеките головную часть предфильтра из отработавшего картриджа предфильтра PURITY C															
5	Вставьте новый картридж предфильтра в головную часть и закройте блокирующую рукоятку головной части															
6	Установите положение байпаса в головной части предфильтра на 0%. Запишите предыдущее установленное значение															
7	Промывка картриджа предфильтра PURITY C: <ul style="list-style-type: none"> • Откройте промывочный клапан головной части предфильтра и спустите 2 промывочных объема воды • После промывки закройте промывочный клапан <table border="1" data-bbox="162 1141 1036 1316"> <thead> <tr> <th>Размер предфильтра</th> <th>1 x промывочный объем (в литрах)</th> <th>2 x промывочных объема (в литрах)</th> </tr> </thead> <tbody> <tr> <td>PURITY C300 Quell ST</td> <td>2,9</td> <td>5,8</td> </tr> <tr> <td>PURITY C500 Quell ST</td> <td>5,4</td> <td>10,8</td> </tr> <tr> <td>PURITY C1100 Quell ST</td> <td>8,7</td> <td>17,4</td> </tr> <tr> <td>PURITY C50 Fresh</td> <td>1</td> <td>2</td> </tr> </tbody> </table>	Размер предфильтра	1 x промывочный объем (в литрах)	2 x промывочных объема (в литрах)	PURITY C300 Quell ST	2,9	5,8	PURITY C500 Quell ST	5,4	10,8	PURITY C1100 Quell ST	8,7	17,4	PURITY C50 Fresh	1	2
Размер предфильтра	1 x промывочный объем (в литрах)	2 x промывочных объема (в литрах)														
PURITY C300 Quell ST	2,9	5,8														
PURITY C500 Quell ST	5,4	10,8														
PURITY C1100 Quell ST	8,7	17,4														
PURITY C50 Fresh	1	2														
8	Установите исходное значение байпаса на головной части предфильтра (см. шаг № 6)															
9	Закройте блокирующую рукоятку головной части на картридже PURITY C150 PROGUARD															

Замена PURITY C150 PROGUARD

Шаг №	Инструкции
-	Примечание: Промывка нового картриджа PURITY C150 PROGUARD не оказывает никакого влияния на подачу воды от PROGUARD Coffee в кофемашину в ходе выполнения этого процесса
1	Вставьте новый картридж PURITY C150 PROGUARD в промывочную головную часть (промывочную головную часть нужно хранить в нижней части корпуса PROGUARD Coffee)
2	Закройте блокирующую рукоятку промывочной головной части, переведя две его синие ручки в горизонтальное положение
3	Извлеките заглушку из клапана промывочной головной части. Вставьте самую длинную из трех трубок промывочной головной части в клапан промывочной головной части
4	Откройте клапан промывочной головной части и выполните промывку картриджа PURITY C150 PROGUARD в течение 30 минут . Подставьте ведро под стекающую воду
5	Закройте клапан промывочной головной части Примечание: Дождитесь, пока оставшаяся вода не перестанет течь из двух трубок промывочной головной части. Это может занять около 5 минут. Для ускорения процесса Вы можете сразу снять промывочную головную часть, в этом случае вода будет выливаться из картриджа
6	Вытащите трубку из клапана промывочной головной части и вставьте заглушку на место. Снимите промывочную головную часть с картриджа PURITY C150 PROGUARD
7	Промывочную головную часть необходимо хранить в нижней части корпуса PROGUARD Coffee для использования в дальнейшем. Не храните влажную промывочную головную часть в пластиковом пакете!
8	Замените отработавший картридж PURITY C150 PROGUARD: <ul style="list-style-type: none"> • Откройте блокирующую рукоятку головной части фильтра • Замените картридж • Закройте блокирующую рукоятку головной части фильтра

Технические характеристики продукта: электрическая помпа высокого давления

В разделе 3.2 описаны рекомендуемые или необходимые условия установки электрической помпы высокого давления для обеспечения бесперебойной работы PROGUARD Coffee:

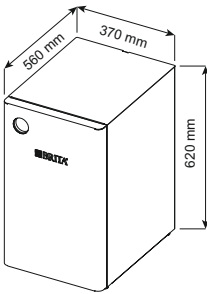
Назначение и принцип работы основных компонентов PROGUARD Coffee >> Помпа (неэлектрическая).

Следующие технические характеристики служат критериям соответствия электрической помпы высокого давления техническим требованиям, для обеспечения эффективной работы PROGUARD Coffee.

Характеристика	Требование
Давление воды на выходе	от 3-х бар до макс. 8,6 бар Примечание: Электрическую помпу высокого давления необходимо устанавливать перед редуктором давления , соединенного с запорным клапаном. Редуктор давления будет понижать (повышенное) давление на входе до максимального допустимого рабочего давления (6 бар)

Характеристика	Требование										
Расход	<p data-bbox="305 108 1032 188">Ниже в таблице приведена минимальная скорость потока воды помпы высокого давления при заданном давлении в трубопроводе, необходимая для системы PROGUARD Coffee.</p> <table border="1" data-bbox="305 196 669 355"> <thead> <tr> <th data-bbox="305 196 440 228">Давление</th> <th data-bbox="445 196 669 228">Расход</th> </tr> </thead> <tbody> <tr> <td data-bbox="305 236 440 260">3 бара</td> <td data-bbox="445 236 669 260">0,35 л/мин</td> </tr> <tr> <td data-bbox="305 268 440 292">4 бара</td> <td data-bbox="445 268 669 292">0,5 л/мин</td> </tr> <tr> <td data-bbox="305 300 440 323">5 бара</td> <td data-bbox="445 300 669 323">0,7 л/мин</td> </tr> <tr> <td data-bbox="305 331 440 355">6 бара</td> <td data-bbox="445 331 669 355">0,85 л/мин</td> </tr> </tbody> </table>	Давление	Расход	3 бара	0,35 л/мин	4 бара	0,5 л/мин	5 бара	0,7 л/мин	6 бара	0,85 л/мин
Давление	Расход										
3 бара	0,35 л/мин										
4 бара	0,5 л/мин										
5 бара	0,7 л/мин										
6 бара	0,85 л/мин										
Функция включения/выключения	<p data-bbox="305 363 1032 435">Рекомендуется установить электрическую помпу высокого давления с функцией автоматического включения/выключения в зависимости от измеренного давления воды на входе и выходе.</p> <p data-bbox="305 459 1032 587">В идеале электрическая помпа высокого давления должна быть оснащена датчиком, инициирующим ее включение/отключение, в зависимости от давления воды в накопительном баке. Датчик необходимо устанавливать в указанном соединении на задней стороне PROGUARD Coffee (John Guest 5/16")</p> 										

10 Технические данные

PROGUARD Coffee System		
Размеры		
Вес	Неиспользованная (без воды)	25 кг (кожух системы PROGUARD Coffee без картриджей, пустой бак-накопитель)
	В эксплуатации (с водой)	45 кг (кожух системы PROGUARD Coffee с мокрой мембраной и минерализующим картриджем, заполненным баком-накопителем, без предфильтра)
Минимальный расход фильтрата, л/ч	10 л/ч при давлении водопровода 3 бара	
Объем накопительного бака	Около 6 литров	
Процент преобразования воды	45 %	
Рабочее давление	3 – 6 бар Ниже 3 бар требуется установка электрической помпы высокого давления. Максимальное давление на входе: 8,6 бар	

Фильтрующие картриджи PURITY C	C300 Quell ST	C500 Quell ST	C1100 Quell ST	C50 Fresh	C150 PROGUARD	C500 MinUp	
Технология	Декарбонизация и фильтрация активированным углем			Фильтрация активированным углем	Опреснение	Минерализация	
Тип входного и выходного подключения воды	G 3/8" с наружной резьбой				John Guest 8 mm		
Объем пустого фильтрующего картриджа	2,9 л	5,4 л	8,7 л	1 л	1,9 л	5,4 л	
Вес	без воды	2,8 кг	4,6 кг	7,7 кг	0,7 кг	0,9 кг	7,6 кг
	с водой	4,2 кг	6,9 кг	12,5 кг	1,5 кг	2,5 кг	10,1 кг
Размеры (ширина/глубина/высота)	Фильтрующий картридж	119 мм / 119 мм / 457 мм	144 мм / 144 мм / 548 мм	184 мм / 184 мм / 548 мм	108 мм / 108 мм / 259 мм	104 мм / 104 мм / 410 мм	144 мм / 144 мм / 548 мм
	Фильтр система (картридж и головная часть)	125 мм / 119 мм / 466 мм	144 мм / 144 мм / 557 мм	184 мм / 184 мм / 557 мм	119 мм / 108 мм / 268 мм	н. п.	144 мм / 144 мм / 557 мм

11 Информация для конечного пользователя

11.1 Общие сведения о продукте

PROGUARD Coffee — это неэлектрическая система, сочетающая в себе несколько технологий обработки воды. Она предназначена для опреснения питьевой воды с последующей минерализацией для придания ей высоких органолептических качеств. Полученная таким образом вода предназначена исключительно для кофемашин, машин по производству эспрессо и других горячих напитков. Нужная степень минерализации позволяет полностью раскрыть аромат горячих напитков. В зависимости от состояния воды в месте установки можно отрегулировать степень минерализации, получив на выходе воду довольно низкой, средней или высокой минерализации. Разные степени минерализации по-разному влияют на вкус кофе.

Уровень минерализации	Карбонатная жесткость (°dH) фильтрата
Низкая	примерно 2–3
Средняя	примерно 3–5
Высокая	примерно 5–6

Предшествующее опреснение защищает машину для приготовления горячих напитков от частиц, накипи, сульфата кальция и коррозии.

11.2 Утилизация и переработка

Утилизация системы PROGUARD Coffee, ее расходных материалов (например, картриджей) и запасных частей (например, неэлектрического насоса) должна производиться в соответствии с местными нормативными документами.

11.3 Гарантийные условия

Система PROGUARD Coffee подпадает под законодательно предусмотренную гарантию, которая предоставляется конечному потребителю. Гарантийный период начинается с момента продажи, а срок гарантии определяется следующими положениями:

- ДВА ГОДА на всю систему и расходные материалы (за исключением всех фильтрующих картриджей PURITY C).
- ОДИН ГОД на все фильтрующие картриджи PURITY C.

За исключением фильтрующих картриджей PURITY C, неэлектрического насоса и бака-накопителя, система PROGUARD Coffee имеет ограниченный срок службы ПЯТЬ лет, по истечении которого подлежит замене.

- Фильтрующие картриджи PURITY C имеют ограниченный срок службы максимум ОДИН год и подлежат замене не позднее этого срока.
- Бак-накопитель имеет ограниченный срок службы максимум ДВА года и подлежит замене не позднее этого срока.
- Неэлектрический насос имеет ограниченный срок службы максимум ТРИ года и подлежит замене не позднее этого срока.

Несоблюдение рекомендаций сервисного специалиста ведет к нарушению условий гарантии.

Гарантийное требование может быть предъявлено только при соблюдении всех указанных в настоящем руководстве инструкций.

11.4 Отказ от ответственности

Установка системы PROGUARD Coffee, замена фильтрующих картриджей и запасных частей должна производиться в строгом соответствии с инструкциями, приведенными в настоящем руководстве по установке и эксплуатации. Компания BRITA не несет ответственности за прямой или косвенный ущерб, возникший в связи с неправильной установкой или эксплуатацией продукта. Компания BRITA сохраняет за собой право вносить изменения в свои некорректно составленные с точки зрения закона обязательства и другие данные, приведенные в настоящем руководстве, без уведомления потребителей.

11.5 Руководство по эксплуатации и технике безопасности

Прочитайте и изучите всю информацию, касающуюся техники безопасности, приведенную в настоящем руководстве.

Общие сведения

⚠ Предупреждение

- Снижение риска, связанного с **проглатыванием загрязняющих примесей**:
 - При наличии **официального предписания**, например, от местных властей, **кипятить водопроводную воду**, воду из фильтра BRITA также необходимо кипятить. По окончании требования кипятить воду все фильтрующие картриджи подлежат замене, а система PROGUARD Coffee, включая все соединения и шланги, — тщательной промывке.
 - Обычно рекомендуется кипятить водопроводную воду для определенных групп людей (люди с ослабленным иммунитетом, дети). Аналогичные требования применяются и к воде из фильтра.
- **Установкой и техническим обслуживанием** системы PROGUARD Coffee, ее расходных материалов и запасных частей **ДОЛЖНЫ заниматься специалисты с учетом местных и региональных нормативных документов и законов**, в которых могут предъявляться требования к установке.

⚠ Внимание!

- Устройство предусматривает **постоянное подключение к водопроводу**.
- **Одноразовые фильтрующие картриджи PURITY C подлежат ЗАМЕНЕ каждые 12 месяцев или при выработке заявленного ресурса в зависимости от того, что наступит раньше.**
- От корректной работы (встроенного) **неэлектрического насоса** в большой степени зависит качество воды. О корректности работы насоса можно судить по **издаваемым им повторяющимся щелчкам** в процессе наполнения бака фильтратом.
- **Регулярно протирайте** систему обратного осмоса снаружи мягкой влажной тканью. **Внимание! Запрещается применять абразивные химические чистящие средства и вязкие моющие средства.**

Фильтрующие картриджи PURITY C

⚠ Внимание!

Примечание для людей с **болезнью почек и диализных пациентов**. В процессе подготовки воды может незначительно увеличиваться содержание калия. Если вы страдаете от заболевания почек и/или придерживаетесь диеты с низким содержанием калия, мы рекомендуем предварительно **проконсультироваться с лечащим врачом**.

PURITY C500 MinUp

Избегайте сильных ударов после установки. При сильных ударах в фильтрате возможно появление **коричневатых отложений** (см. главу 9: *Устранение неисправностей*).

11.6 Техническое обслуживание

Система PROGUARD Coffee целиком, ее отдельные части и расходные материалы нуждаются в регулярном техническом обслуживании. Чтобы гарантировать надежность работы ОС и последующих устройств (кофемашины) и предотвратить возможный ущерб, важно соблюдать приведенный ниже цикл технического обслуживания.

Необходимое техническое обслуживание	Кто проводит	Как часто
Давление в баке-накопителе • Проверьте, находится ли стрелка манометра в зеленой зоне. • Манометр не должен показывать значение выше 2,8 бар. В противном случае вызовите сервисного специалиста для калибровки или замены манометра, для соблюдения требований Директивы по оборудованию, работающему под давлением • Показания манометра в пределах 1,3–1,7 бар говорят о высоком расходе фильтрата. Проверьте показания позднее, желательно не в пиковые часы работы. Если стрелка манометра все еще находится в этом диапазоне или часто в него попадает, вызовите сервисного специалиста. • При показаниях манометра <1,3 бар вызовите сервисного специалиста.	Конечный потребитель	Не реже одного раза в месяц
Проверка слышимости щелчков от неэлектрического насоса (желательно после отбора фильтрата).	Конечный потребитель	Не реже одного раза в месяц

11.7 Длительное отключение системы

Компания BRITA не рекомендует выводить из эксплуатации компоненты системы PROGUARD Coffee на длительное время (см. главу 7: *Установка и ввод системы в эксплуатацию*). В случае длительного простоя системы вызовите специалиста сервисной службы.

11.8 Устранение неисправностей

Возможные неисправности системы PROGUARD Coffee могут быть идентифицированы по работе непосредственно у самой системы, по работе подключенной к ней кофемашины или по вкусу кофе. Чтобы узнать больше о причинах выявленных или предполагаемых неисправностей, проверьте, описана ли проблема в главе 9.1: *Ошибки, основные причины и меры, предпринимаемые специалистом сервисной службы*. Позвоните и проконсультируйтесь со специалистом. Обратите внимание, что **неисправности могут быть устранены только специалистом сервисной службы со знанием местных и региональных нормативных документов и законов**, в которых могут предъявляться требования к установке и обслуживанию системы.

BRITA GmbH

Heinrich-Hertz-Str. 4
65232 Taunusstein
Germany
Tel. +49 (0) 6128 746-5765
Fax +49 (0) 6128 746-5010
professional@brita.net
www.professional.brita.de

BRITA Wasser- Filter-Systeme AG

Gassmatt 6
6025 Neudorf/LU
Switzerland
Tel +41 41 932 42 30
Fax +41 41 932 42 31
info-ppd@brita.net
www.brita.ch

BRITA Water Filter Systems Ltd.

BRITA House
9 Granville Way
Bicester
Oxfordshire OX26 4JT
Great Britain
tel +44 (0) 844 742 4990
fax +44 (0) 844 742 4902
clientservices@brita.co.uk
www.brita.co.uk

BRITA France SARL

52 boulevard de l'Yerres
91030 EVRY Cedex
France
Tél +33 (0) 1 69 11 36 40
Fax +33 (0) 1 69 11 25 85
infopro@brita-france.fr
www.brita.fr

BRITA GmbH

Netherlands, Belgium, Luxemburg
Kanaaldijk Noord 109 G
5642 JA Eindhoven
Netherlands
tel +31 (0) 40 281 39 59
fax +31 (0) 40 281 84 36
info@brita.nl
www.brita.nl
www.brita.be

BRITA Italia S.r.l.

Via Zanica, 19K
24050 Grassobbio (BG)
Italy
tel: +39 35 19 96 46 39
fax: +39 35 19 96 22 56
professionalitalia@brita.net
www.brita.it

BRITA Iberia, S.L.U.

C/ Valencia 307 2º-4ª
08009 - Barcelona
Spain
Tel. +34 (0) 93 342 75 70
Fax. +34 (0) 93 342 75 71
ppd-es@brita.net
www.profesional.brita.es

BRITA Polska Sp. z o.o.

Oftarzew, ul. Domaniewska 6
05 - 850 Ożarów Mazowiecki
Poland
tel +48 22 721 24 20
fax +48 22 721 24 49
brita@brita.pl
www.brita.pl

BRITA Nordic A/S

Centervej 32
4180 Sorø
Denmark
tel +45 70 27 32 66
britanordic@brita.net
www.brita.dk



BRITA PROFESSIONAL FILTER SERVICE APP

The new Filter Service App is your ideal assistant. This unique, comprehensive tool helps determine the right type and size of filter for your precise needs. It provides detailed installation guidance for service engineers, calculates when cartridges will need replacing – and has a wealth of other, innovative capabilities.

DOWNLOAD IT FOR FREE ON



OR VISIT

<https://professional.brita.net/app>



Product compliant to
Reg. EC No 1935/2004



Compliant with requirements
D.M. 25/2012

For product-specific certifications, see product label
Information in the instruction for use subject to change
BRITA® is a registered trademark of BRITA GmbH, Germany.