



**Хлебoreзка
EMP.3001**

СОДЕРЖАНИЕ

A	ОБЩАЯ ИНФОРМАЦИЯ	2
A1	ОПИСАНИЕ	3
A2	ТЕХНИЧЕСКАЯ ИНФОРМАЦИЯ	3
A3	РАСПАКОВКА	4
B	ИНФОРМАЦИЯ ПО УСТАНОВКЕ	4
C	ИНСТРУКЦИЯ ПО ТЕХНИКЕ БЕЗОПАСНОСТИ	5
D	ЭКСПЛУАТАЦИЯ	6
E	УБОРКА И ТЕХНИЧЕСКОЕ ОБСЛУЖИВАНИЕ	7
F	УСТРАНЕНИЕ НЕИСПРАВНОСТЕЙ	8
G	ЗАПАСНЫЕ ЧАСТИ	9
H	СХЕМА ЭЛЕКТРИЧЕСКИЕ ЦЕПИ	11

ХЛЕБОРЕЗКА

A ОБЩАЯ ИНФОРМАЦИЯ

Перед установкой оборудования, прочитайте эксплуатации и техническому обслуживанию внимательно. Неправильной установки и изменение части, могут портить оборудования или может привести к повреждению на людей, эти не лежит в ответственности нашей компании. Повредить устройство преднамеренно, халатность, ущерб из-за игнорирования указаний и правила неправильно соединение не лежит в ответственности нашей компании и лишает гарантии . Неавторизованная вмешательства для устройства лишает гарантии.

1. Пожалуйста сохраните это документ для будущей использования.
2. Установка должна производиться квалифицированным персоналом в соответствии с постановлениями и законами безопасности этой страны.
3. Данный прибор должен использоваться обученным персоналом.
4. Пожалуйста, отключите прибор немедленно в случае неисправности или ошибок. Устройства должны быть отремонтированы только сервисном персоналом. Пожалуйста трезуйте оригинальный запчасть

A1 ОПИСАНИЕ

Хлеборезка Empero EMP.3001 используется в пекарнях и на предприятиях общественного питания для быстрой, аккуратной и безотходной нарезки различных сортов хлеба.

Код	Размеры (мм)	Вес (кг)	Размеры в упаковке (мм)
EMP.3001-10	700x700x1100	132	790x790x1150
EMP.3001-13	700x700x1100	132	790x890x1150
EMP.3001-16	700x700x1100	132	790x890x1150

A2 ТЕХНИЧЕСКАЯ ИНФОРМАЦИЯ

Код	Производительность (кусков/час)	Размеры Хлеба (мм)	Толщина Куска (мм)	Мощность (KW)/напряжение (V)
EMP.3001-10	500	500x140	10	0,37/220
EMP.3001-13	500	500x140	13	0,37/220
EMP.3001-16	500	500x140	16	0,37/220

Хлеборезка содержит 30 ножей из нержавеющей стали.

ХЛЕБОРЕЗКА

*Этот прибор можно перемещать вручную от места в другое место. Не крах и бросать изделие при транспортировке.

A3 РАСПАКОВКА

*Пожалуйста, распаковка и уничтожение пакеты должны быть сделан в соответствии с кодами и ордонансами страны пребывания (уничтожение пакетов должно быть сделано в соответствии с законами). Части, которые в контакте с пищевыми продуктами, произведенные из нержавеющей стали. Все пластиковые детали отмечаются значком материала.

*Пожалуйста, будьте уверены, что все части устройства полностью пришел, и они не повреждены во время транспортировки.

B ИНФОРМАЦИЯ ПО УСТАНОВКЕ

*Пожалуйста, разместите продукт плоское и прочное место, пожалуйста принять необходимые меры против возможности переворота.

*Техник, который будет служить для установки и обслуживания прибора должна быть профессиональной по этому вопросу и у технического персонала должен есть лицензии для монтажа сервисному обслуживанию от компанией.

*Подключение к Электроснабжение должно быть сделано авторизованном персоналом.

*Пожалуйста, убедитесь, что напряжение подключается к устройству должен быть равным напряжению, который находится на этикетке приборы.



Этот прибор должен быть подключен к заземленной розетке в соответствии с правилами и стандартами безопасности.

*Заземление прибора должен быть подключен к заземляющим линии на панели, которая расположена ближайший к электрической установки.

*Подключение к основной предохранитель и утечек тока предохранителя должно быть сделано в соответствии с действующими правилами.

ХЛЕБОРЕЗКА



*Не используйте прибор в недостаточной освещенной месте



*Не прикасайтесь к движущимся вложениям когда прибор работает



*Не устанавливайте прибор в присутствии горючих и взрывоопасных материалов.



*Не используйте прибор, когда машина пуста.



*Не загружайте меньше или больше, чем вместимости



*Пожалуйста, не снимайте протектор для руки во время чистки прибор.

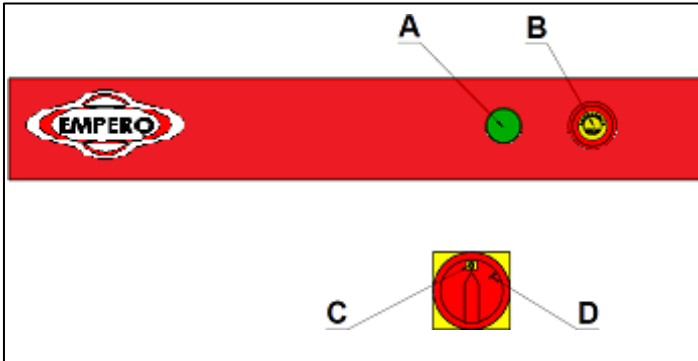


*С каким-то причинам при возникновении пожара или блики пламени, Где прибор используется, выключите все клапаны газовые и электрические контактора быстро и использовать огнетушитель . Никогда не используйте воду для тушения пожара.



*Все ущербы из-за отсутствия заземляющего устройства не будет на гарантии.

*Панель Управления;



A : ON/OFF

B : Аварийная остановка

C : Включить

D : Выключить

*Эксплуатация;

- Очистите бака для хлеба и лезвие с влажной тканью.
- Переключение (I) положение.
- Если устройство эксплуатируется зеленый индикатор на лицевой стороне прибора сигнализирует.
- Вынуть ручку с пружиной до передней и держать рукой.
- Поместите хлеб, что будет нарезанный в хлеб баке.
- Для того, чтобы нарезать хлеб, оставить толкая ручку свободно.
- Хлеб танк где находится хлеб придет к лезвию , и хлебы будет нарезанные движением лезвия.
- Лезвия останавливается при возвращении в начинающее положение.
- Для того чтобы остановить прибор пресс аварийный Аварийная остановка.
- По завершении операции, переключите (0) положение или Отсоедините прибор от электропитания.

ХЛЕБОРЕЗКА

- **Уборка И Техническое Обслуживание после каждого использования**
 - Всегда выключите прибор и отсоединяйте от электропитания перед уборкой.
 - Очистите прибор внимательно влажной тканью, а затем сухой
 - Не используйте абразивные химикаты очистки, поскольку они могут оставить вредных остатков.
 - Не распыляйтесь воды напрямую прибор. В противном случае вы можете дать вред на прибор.

- **Периодическая Уборка И Техническое Обслуживание**
 - Техническое обслуживание должно выполняться квалифицированным персоналом.
 - Периодическая уборка: на 15 дней
 - Прибор требует низких эксплуатационных расходов (моторные и шарикоподшипники смазываются).
 - Проверьте пружину ручки периодически.

ХЛЕБОРЕЗКА

Прибор Не Работает

1. Проверьте если прибор включен в сети
2. Проверьте электрические соединения и напряжения.

Нарезанные кусочки не выходит

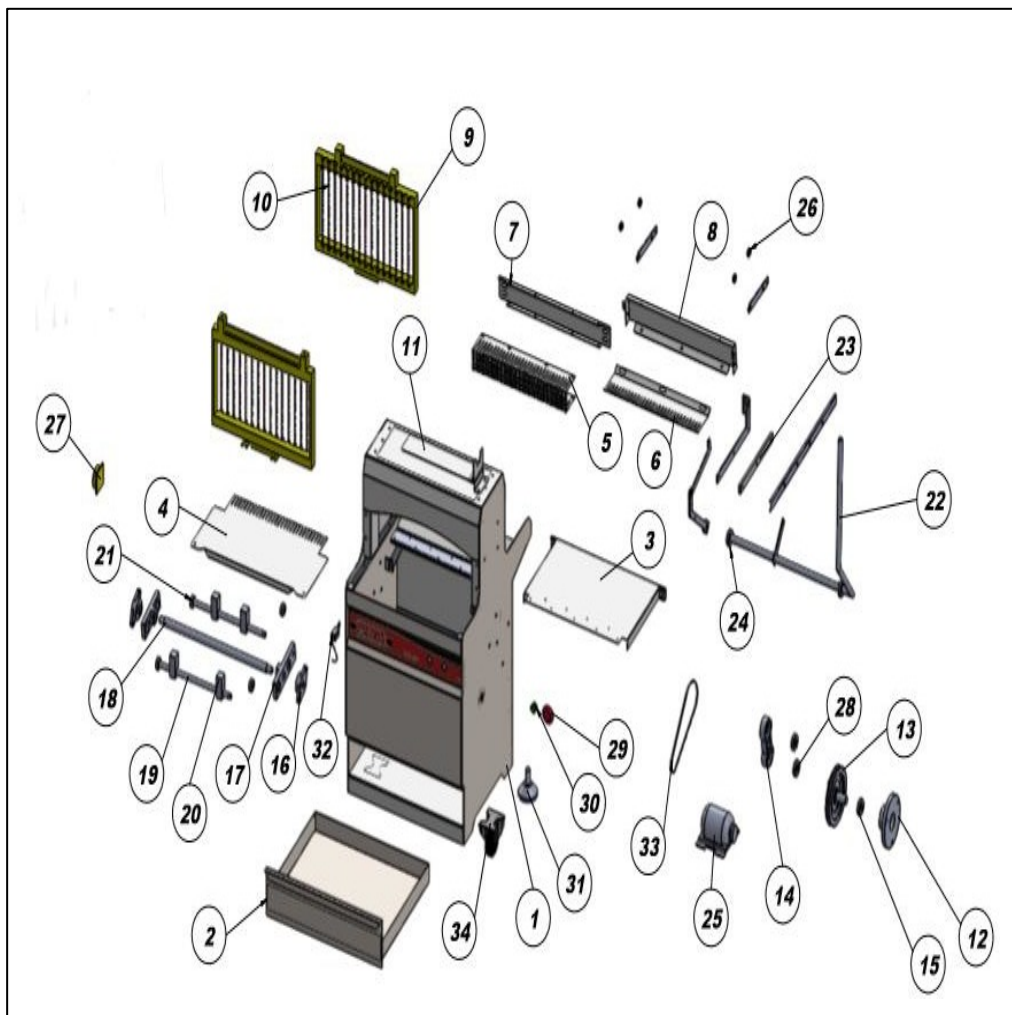
1. Проверьте ручку. Если есть проблема на ручку кусочки не выходят стандартно..

Прибор Останавливается При Работе

1. Прибор может остановиться из-за низкого напряжения. В этой ситуации проверьте напряжение.
2. Прибор не работает когда перегружен,.

- Если прибор не работает в подходящем качестве.
- Если функции безопасности не правильно работает
 - Не используйте прибор.

***Если эти проблемы продолжается пожалуйста свяжитесь с авторизованном сервисом.**

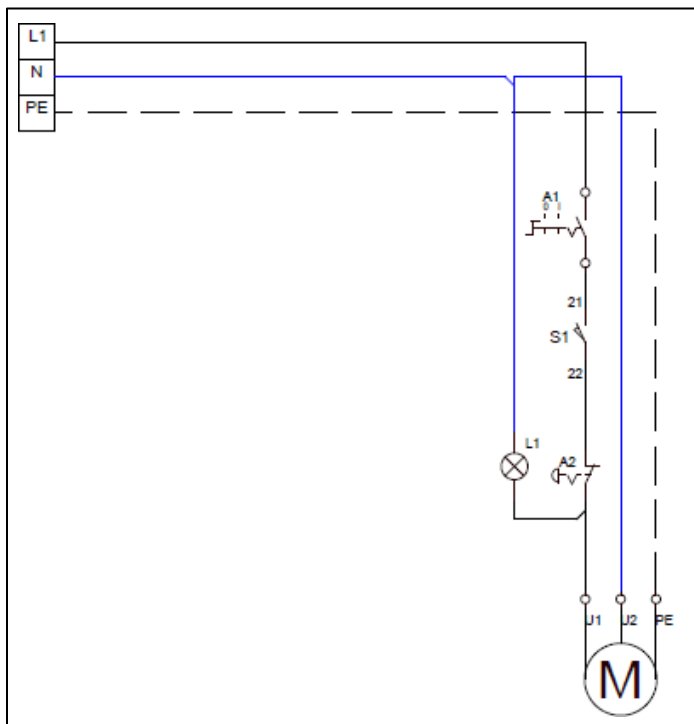


ХЛЕБОРЕЗКА

КОД ПРОДУКТА:EMP.3001

NO	НАИМЕНОВАНИЕ ЗАПЧАСТИ	КОД
1	КОРПУС	Y.EMP.3001.001
2	ПОЛКА	Y.EMP.3001.002
3	ЗАДНЯЯ ПЛАСТИНА	Y.EMP.3001.003
4	ПЕРЕДНЯЯ ПЛАСТИНА	Y.EMP.3001.004
5	ПРИВОД	Y.EMP.3001.005
6	ГРЕБЕНКА	Y.EMP.3001.006
7	ОТВОРОТ ПРИВОДА	Y.EMP.3001.007
8	ЗАДНЯЯ ПЛАСТИНА ПРИВОДА	Y.EMP.3001.008
9	РАМА НОЖЕВАЯ	Y.EMP.3001.009
10	НОЖИ	Y.EMP.3001.010
11	ВЕШАЛКА ДЛЯ ПАКЕТОВ	Y.EMP.3001.011
12	КРЕПЛЕНИЕ ШКИВА	Y.EMP.3001.012
13	ШКИВ	Y.EMP.3001.013
14	СОЕДИНИТЕЛЬНЫЙ ШТОК	Y.EMP.3001.014
15	ПОДШИПНИК 6205 ZZ	Y.EMP.3001.015
16	ПОДШИПНИК UCFL204	Y.EMP.3001.016
17	КРЕПЛЕНИЕ СРЕДНЕГО ВАЛА	Y.EMP.3001.017
18	СРЕДНИЙ ВАЛ	Y.EMP.3001.018
19	ВАЛ НОЖЕВОЙ РАМЫ	Y.EMP.3001.019
20	КЛИН СРЕДНЕГО КРЕПЛЕНИЯ	Y.EMP.3001.020
21	ПОДШИПНИК 6202 ZZ	Y.EMP.3001.021
22	РУЧКА ПРИВОДА	Y.EMP.3001.022
23	ПРУЖИНА ПРИВОДА	Y.EMP.3001.023
24	ПОДШИПНИК РУЧКИ ПРИВОДА	Y.EMP.3001.024
25	МОТОР	Y.EMP.3001.025
26	ПЛАСТИКОВЫЕ ЗАГЛУШКИ ЗАДНЕЙ ПЛАСТИНЫ	Y.EMP.3001.026
27	ВЫКЛЮЧАТЕЛЬ	Y.EMP.3001.027
28	ПОДШИПНИК 6204 ZZ	Y.EMP.3001.028
29	КНОПКА АВАРИЙНОГО СТОПА	Y.EMP.3001.029
30	КНОПКА СТАРТА	Y.EMP.3001.030
31	РЕГУЛИРУЕМАЯ НОЖКА	Y.EMP.3001.031
32	КОНЦЕВИК	Y.EMP.3001.032
33	РЕМЕНЬ ШКИВА (13X725)	Y.EMP.3001.033
34	ПРЯМОХОДНЫЙ РОЛИК	Y.EMP.3001.034
35	ПРУЖИНА ГРЕБЕНКИ	Y.EMP.3001.035

ХЛЕБОРЕЗКА



PRODUCT CODE	KW	RPM	V
EMP.3001-10	0,37	1400	220
EMP.3001-13	0,37	1400	220
EMP.3001-16	0,37	1400	220

A1	A2	M	S1	L1
(0-1) монофазный рако переключател	скорый стоп	мотор	механический переключател	сигнальная лампа