

VIA TPOTM

РУКОВОДСТВО ПО ЭКСПЛУАТАЦИИ

**ВАФЕЛЬНИЦА ДЛЯ КОРН-ДОГОВ
VKD-5**

Основное производственное предприятие изготавливает кухонное оборудование по западному образцу, поддерживая и развивая свою линейку продукции: серию грилей, серию фритюрниц, серию мангалов, оборудование для американского фастфуда, и прочее оборудование для пищевых продуктов.

Сноска: внимательно прочтите руководство по эксплуатации для обеспечения надлежащей эксплуатации изделия.

Предупреждение:

1. Перед началом эксплуатации обеспечьте защитное заземление изделия.
2. Не допускается очистка изделия под проточной водой.

Линейка печей сочетает в себе преимущества аналогичных изделий от зарубежных производителей: модный и эргономичный дизайн, удобство эксплуатации, быстрый нагрев, равномерное распределение температуры, энергосберегающие режимы; что позволяет использовать их в торговых центрах, супермаркетах, кафетериях, закусочных и прочих подобных заведениях.

А. Основные параметры:

Изделие	Размеры, мм	Напряжение, В	Мощность, кВт	Аппараты управления
VKD-6	345×320×260	220	1,5	Группа 1
VKD-5	345×320×260	220	1,5	Группа 1

Б. Транспортировка и хранение:

При транспортировке изделие должно быть надлежащим образом закреплено, чтобы исключить воздействие сильной вибрации. В случае длительного хранения изделия должны храниться не перевернутыми, в упаковке производителя, в помещениях с хорошей вентиляцией и при отсутствии едких газов и паров. При кратковременном хранении должны быть обеспечены все меры, необходимые для сохранения целостности и работоспособности изделия.

В. Монтаж, важные условия окружающей среды:

1. Изделие устанавливают на ровную, устойчивую поверхность при соблюдении расстояния не менее 10 см от легковоспламеняющихся материалов отделки с боков, и не менее 20 см — с задней стороны.
2. Напряжение питания должно соответствовать значениям напряжения питания, указанным на заводской табличке изделия.
3. Следует предусмотреть соответствующее оборудование рядом с силовым выключателем (предохранители, защиту от замыканий на землю). Не допускается подавать питание на изделие при наличии посторонних предметов в рабочей зоне, мешающих эксплуатации печи.
4. Перед началом эксплуатации изделия должно быть установлено защитное заземление!
5. Перед окончательным подключением электрических компонентов необходимо тщательно проверить корпус и нижнюю часть изделия и защитное заземление на надежность.
6. К замене силовых кабелей допускается только персонал, имеющий соответствующую квалификацию. Для замены должны использоваться кабели такого же типа.
7. Для проведения монтажа и технического обслуживания электрооборудования изделия необходимо привлекать только электриков, прошедших аттестацию в эксплуатирующей организации.

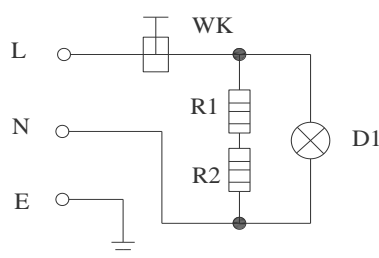
Г. Порядок эксплуатации:

1. Перед началом эксплуатации изделия проверьте регулятор температуры нагрева и убедитесь в его работоспособности.
2. Включите питание, переведите силовой выключатель во включенное положение, при этом загорится индикатор питания. Поворачивая регулятор температуры, задайте температуру на нужное значение. Во время нагрева горит оранжевый индикатор, при этом ток подается на нагревательные элементы печи. При достижении заданной температуры нагрева питание нагревательных элементов автоматически отключается, оранжевый индикатор гаснет, нагрев прекращается. Когда температура нагрева опустится ниже заданного значения, питание нагревательных элементов автоматически снова включится для поддержания постоянной температуры в пределах заданного значения, при этом снова загорится оранжевый индикатор. При необходимости температуру нагрева можно изменить с помощью регулятора температуры для получения идеального результата выпекания.
3. После того, как аппарат прогреется, очистите формы для запекания, смажьте растительным маслом и выложите в них тесто. Установите таймер на нужное время. По истечении заданного времени таймер сработает, и напомнит Вам о готовности выпечки. Для проверки готовности проткните выпечку деревянной зубочисткой. Выпечка готова, если нет следов теста на зубочистке. При необходимости, повторите все вышеописанные шаги снова.
4. В случае появления нехарактерных шумов или запахов в процессе эксплуатации, немедленно отключите изделие от сети электропитания. Дальнейшая эксплуатация печи запрещена до выявления и устранения неисправностей.

Д. Очистка и техническое обслуживание.

1. Перед проведением каких-либо работ по очистке или техническому обслуживанию изделие необходимо обесточить во избежание возникновения несчастных случаев.
2. В конце рабочей смены изделие необходимо очистить. Для очистки следует использовать не едкое моющее средство и влажную тряпку. Протрите тряпкой все поверхности гриля и поверхность панели управления. Промывка проточной водой запрещена! Это может привести к неисправностям электрической части изделия.
3. В процессе очистки избегайте попадания большого количества воды на панель управления.

Е. Схема электрическая



R1, R2 — регуляторы режима нагрева

D — световой индикатор нагрева

WK1 — регулятор температуры

Гарантийный талон

Наименование изделия		Наименование или адрес пользователя	
Дата покупки		Продавец (печать)	
Исходящий №			

В случае неисправности изделия не по вине пользователя, мы или наш местный центр технического обслуживания может бесплатно провести ремонт или замену дефектных деталей в течение шести месяцев с даты покупки изделия.

- а. При покупке изделия покупатель должен заполнить гарантийный талон, а продавец в свою очередь должен поставить свою печать, после чего гарантийный талон вступает в силу и дает покупателю право на проведение гарантийного ремонта.
- б. В случае предъявления претензий в отношении электромонтажа, ненадлежащей транспортировки (механическое повреждение в результате падения), компания покрывает только расходы на замену поврежденных деталей.
- в. В случае необходимости проведения гарантийного обслуживания, свяжитесь с компанией по почте или по телефону и сообщите тип и наименование изделия, а также тип и количество дефектов.