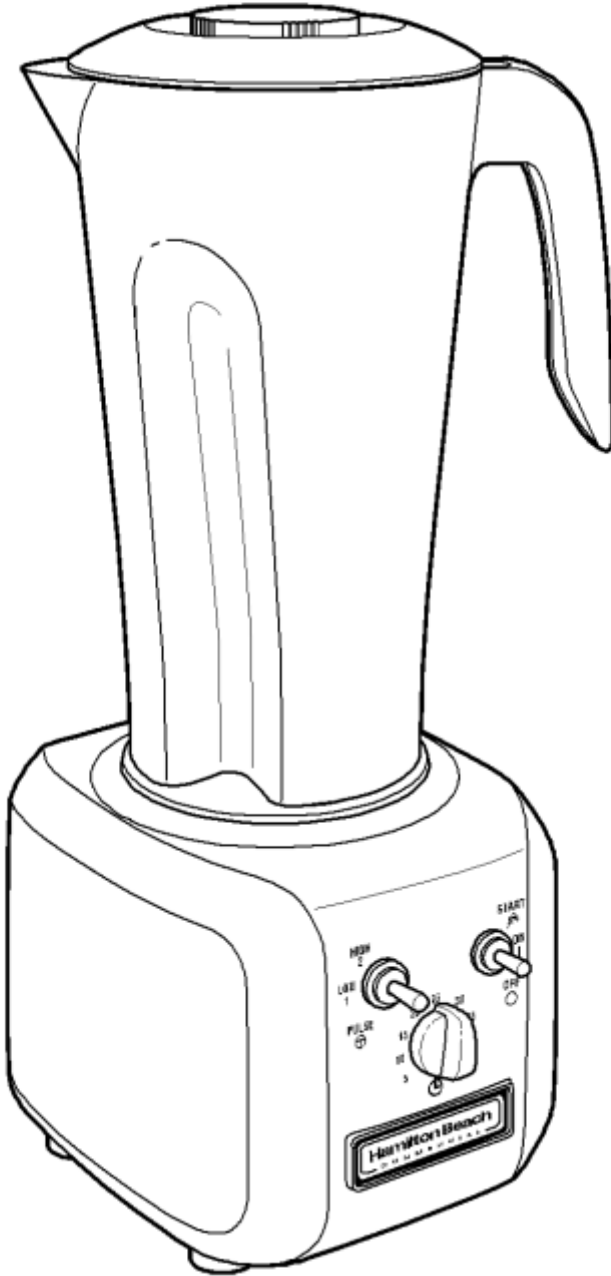


Hamilton Beach
COMMERCIAL



TANGO™

Hamilton Beach
COMMERCIAL

- GB** Tango Series Bar blender
Operation Manual (2)
- FR** Mélangeur de bar série Tango
Manuel d'utilisation (4)
- ES** Mezcladora para bar Tango
Manual de operación (6)
- PT** Liquidificador Série Tango
Manual do Utilizador (8)
- IT** Frullatore per bar Tango
Manuale per il funzionamento (10)
- DE** Standmixer der Tango Serie
Bedienungsanleitung (12)
- NL** Tango Serie Barmixer
Gebruiksaanwijzing (14)
- DK** Tango Series Bar-blender
Betjeningsvejledning (16)
- SE** Tango-serien barblandare
Bruksanvisning (18)
- NO** Serie Tango Hurtigmikser
Brukerhåndbok (20)
- GR** Μπλέντερ για μπαρ Σειρά TANGO
Εγχειρίδιο χειρισμού (22)
- RU** Миксер для бара, серия TANGO
Руководство по эксплуатации (24)
- TU** TANGO Series Bar blender
Çalıştırma Kılavuzu (26)
- BR** Liquidificador Série Tango
Manual de Instruções (28)
- CN** TANGO 系列手提搅拌器
操作手册 (30)
- JP** TANGO バーブレンダー
操作マニュアル (32)
- KR** TANGO 시리즈 바 블렌더
사용 설명서(34)
- SA** الخلاطة التجارية طراز TANGO
دليل التشغيل (37)

ВАЖНЫЕ УКАЗАНИЯ ПО ТЕХНИКЕ БЕЗОПАСНОСТИ

ВНИМАНИЕ! – При эксплуатации электрических бытовых приборов необходимо соблюдать основные правила техники безопасности, включая следующие:

- Перед началом эксплуатации миксера необходимо прочитать "Руководство по эксплуатации". Храните "Руководство по эксплуатации" в доступном месте.
- Перед первым включением прибора необходимо промыть узел контейнера в горячей воде с мылом. **ЗАПРЕЩАЕТСЯ** помещать прибор в посудомоечную машину.
- Подключите прибор к заземленной розетке.
- Заземление снимать запрещается.
- Запрещается использовать переходники.
- Запрещается использовать удлинительный шнур.
- Перед очисткой или обслуживанием отключите подачу питания.
- Чтобы снизить опасность получения травмы, необходимо вынимать штепсель из розетки, если прибор не используется, или если на него устанавливаются отдельные детали (или если они снимаются с него).
- Ежедневно вынимайте из розетки штепсель миксера и осматривайте изоляцию шнура питания на предмет наличия трещин. Для замены или ремонта см. раздел "Техническое обслуживание".
- Запрещается погружать шнур, штепсель или корпус миксера в воду или любую другую жидкость, чтобы избежать поражения электрическим током.
- При мойке корпуса прибора запрещается использовать высоконапорные распылители.
- При перемещении прибора, в котором содержится горячие масла или другие жидкости, необходимо быть предельно осторожным.
- Запрещается эксплуатация прибора детьми (или в непосредственной близости к ним).
- Запрещается использовать прибор не по назначению.
- Запрещается эксплуатация лицами со сниженными физическими, сенсорными или психическими способностями, либо не имеющими соответствующие опыт и знания в случае, если эти лица не были проинструктированы о том, как следует использовать миксер, или если собираются использовать его не под надзором лица, ответственного за их безопасность.
- Использование дополнительных насадок, которые не были рекомендованы производителем устройства, может привести к травмам.
- При работающем миксере **ЗАПРЕЩАЕТСЯ** вставлять в контейнер миксера кухонную посуду (чтобы снизить опасность получения травм и предотвратить повреждение миксера, контейнера или режущего узла).
- Запрещается хранить в контейнере кухонную посуду. Невыполнение этого требования приведет к повреждению миксера, если произойдет случайное включение его.
- Для предотвращения опасности получения серьезных травм запрещается помещать руки в контейнер миксера (при работающем миксере). При эксплуатации миксера контейнер должен всегда быть накрыт крышкой.
- Избегайте контакта с движущимися частями прибора. Выключите миксер и выдерните шнур питания из розетки, прежде чем заменять аксессуары или подносить части тела к движущимся частям.
- В приборе установлены острые ножи. При эксплуатации будьте осторожны.
- Если ножи режущего узла сидят неплотно, необходимо немедленно прекратить эксплуатацию прибора и заменить режущий узел. Режущий узел ремонтировать или затягивать запрещается.
- Ежедневно проводите осмотр контейнера и режущего узла. Запрещается использовать сломанный, сколотый или треснутый контейнер. Проверьте нож на наличие трещин, признаков износа и поломок лезвия. Запрещается использовать поломанные, треснутые или неплотно сидящие режущие ножи.
- Запрещается использовать под открытым небом.
- Этот прибор предназначен для коротких периодов эксплуатации. Расчетное время работы - 3 минуты.
- Запрещается оставлять работающий миксер без присмотра.
- **ЗАПРЕЩАЕТСЯ** перемещать или встряхивать работающий миксер, чтобы не вызвать повреждение миксера, контейнера или режущего узла. Если во время работы миксера прекратится процесс перемешивания, необходимо выключить миксер (O), снять контейнер с корпуса, снять крышку контейнера и, используя тонкий резиновый шпатель, придавить смесь по направлению к ножам.
- Чтобы предотвратить возникновение ожогов, вызванных разбрызгиванием горячих жидкостей из контейнера, необходимо перед смешиванием горячих жидкостей снять колпачок с крышки контейнера. Запрещается заполнять контейнер более чем на 1 кварту (1 литр). Наденьте кухонные рукавицы или взяв в руку плотное полотенце, положите руку на крышку. Держите открытые участки кожи вдалеке от крышки. Запустите миксер на самой низкой скорости.
- В миксере применяется защита от перегрузки двигателя. Если во время эксплуатации двигатель остановился из-за перегрева, отключите прибор и дайте остыть в течение 15 минут. После истечения 15 минут подключите прибор и продолжите обычное использование.
- Нормальное функционирование прибора может быть нарушено вследствие сильных электромагнитных помех. В подобном случае выключите и включите прибор и продолжите обычное использование в соответствии с инструкцией. Если нормальное функционирование невозможно, переместите прибор в другое место.
- При эксплуатации миксера контейнер всегда должен быть накрыт крышкой.
- Любые приборы эксплуатировать запрещается, если в них появилось повреждение шнура или штепселя, или произошла поломка прибора, или если прибор упал на пол или был поврежден каким-либо иным способом. Для изучения инструкций по проведению осмотра, ремонта или настройки механических и электрических компонентов прибора см. раздел "Техническое обслуживание".

- СОХРАНИТЕ ЭТУ ИНСТРУКЦИЮ -



Опасность поражения электрическим током

Перед очисткой корпуса миксера отключите подачу питания.

Невыполнение данных указаний может привести к летальному исходу или поражению электрическим током.



Опасность поражения электрическим током

Подключайте прибор к заземленной розетке. Заземление снимать запрещается.

Запрещается использовать переходники.

Запрещается использовать удлинительный шнур.

Невыполнение данных указаний может привести к возникновению пожара или летального исхода, или к поражению электрическим током.



Опасность возникновения пореза

Запрещается производить смешивание продукции без установленной крышки контейнера.

При смешивании запрещается помещать в контейнер руки, ложки или другую посуду.

Невыполнение данных указаний может привести к переломам, порезам и другим травмам.



Опасность возникновения ожогов

Будьте всегда осторожны при смешивании горячих субстанций.

Невыполнение данных указаний может привести к возникновению ожогов.

Дезинфекция

При проведении дезинфекции возьмите 1 столовую ложку (15 мл.) бытового отбеливающего средства и размешайте его в 1 галлоне (3,8 литра) чистой, прохладной воды (60°F/16°C), в соответствии с инструкциями производителя этого отбеливающего средства.

1. Заполните контейнер дезинфицирующим раствором, установите на свое место крышку и колпачок и включите прибор на 2 минуты, на НИЗКОЙ скорости (1). Опорожните контейнер.
2. Вытрите внешнюю поверхность используя мягкую ткань, смоченную в дезинфицирующем растворе.
3. Погрузите крышку и колпачок в дезинфицирующий раствор на 2 минуты.
4. Установите пустой контейнер на корпус, включите миксер на 2 секунды на ВЫСОКОЙ скорости (2), чтобы выгнать любой остаток влаги из режущего узла.
5. Когда он потребуется для эксплуатации, его необходимо прополоснуть чистой водой.



38



39

Техническое обслуживание

Если Вам необходимо получить помощь или запасные части,

звоните в наш Отдел технического обслуживания:

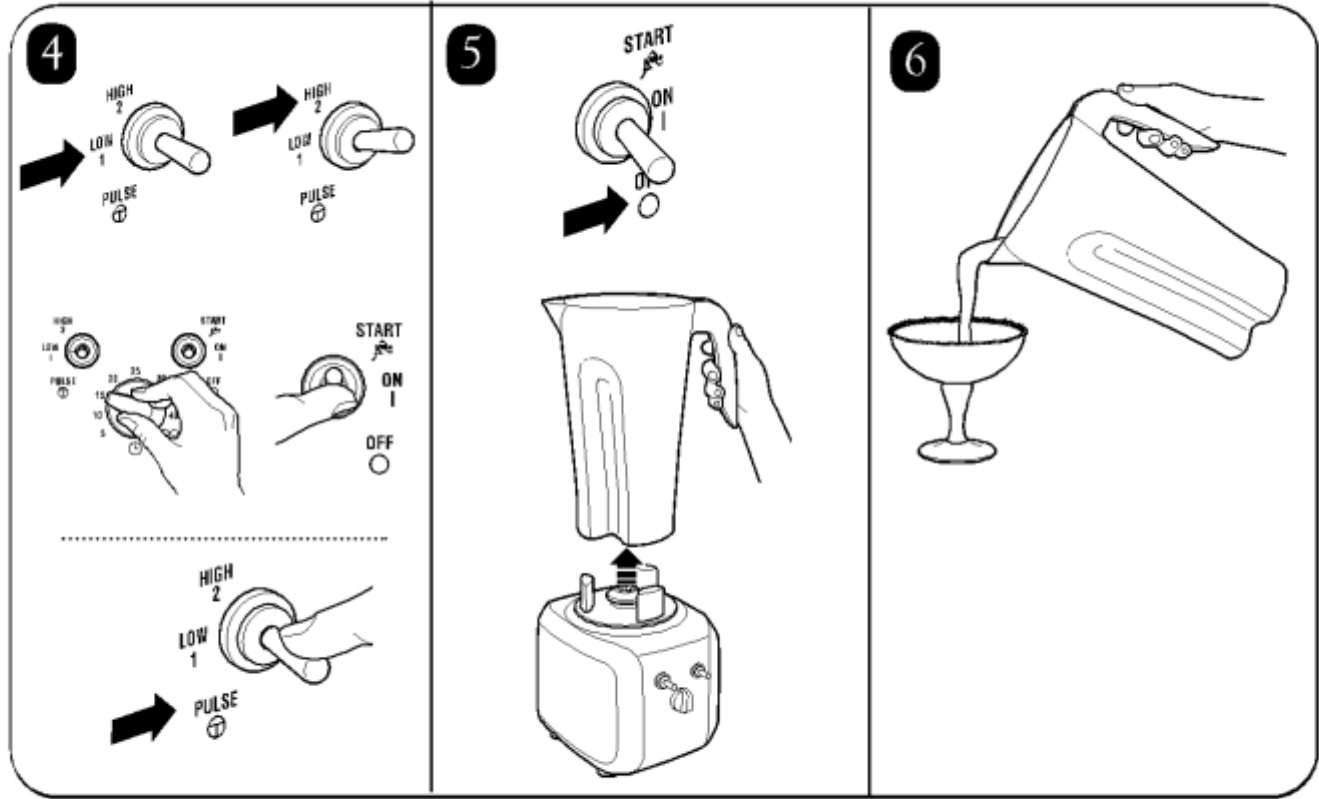
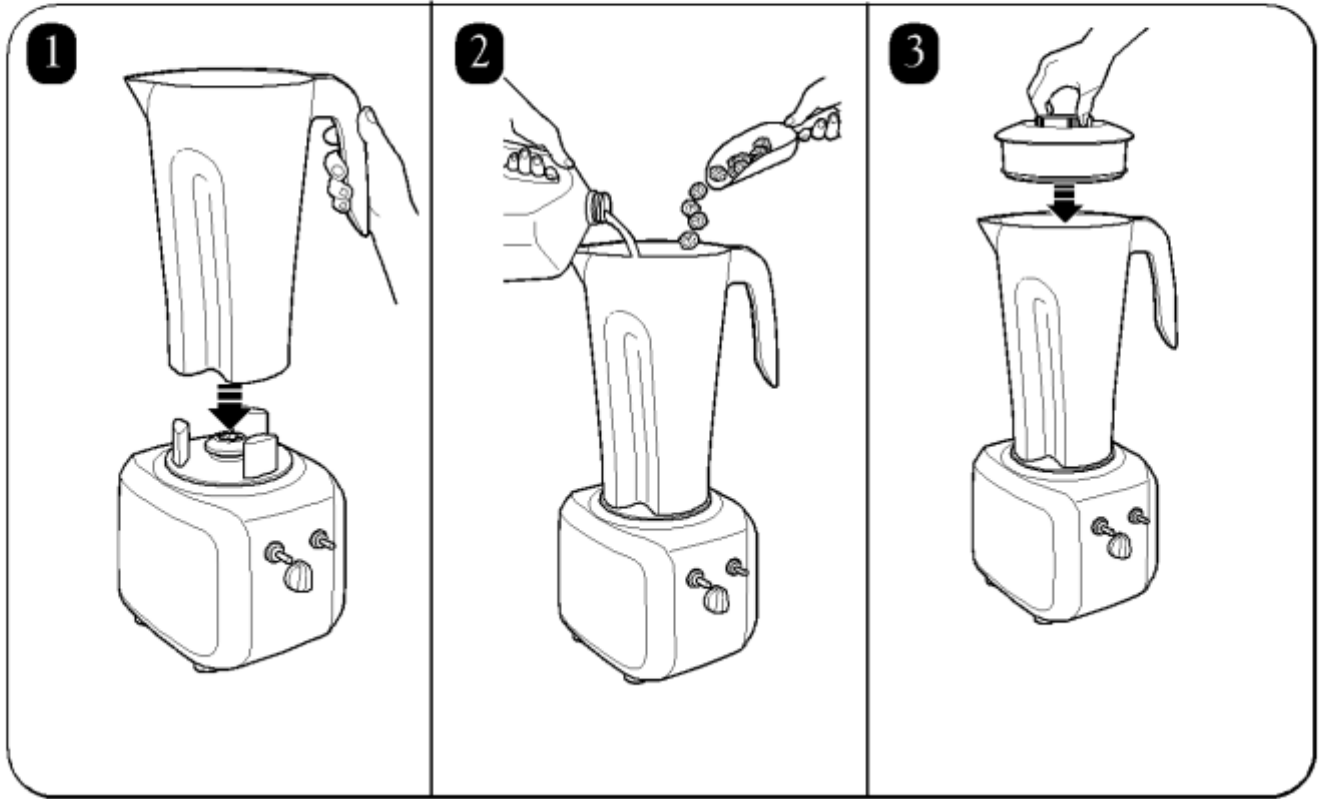
++910-693-4277

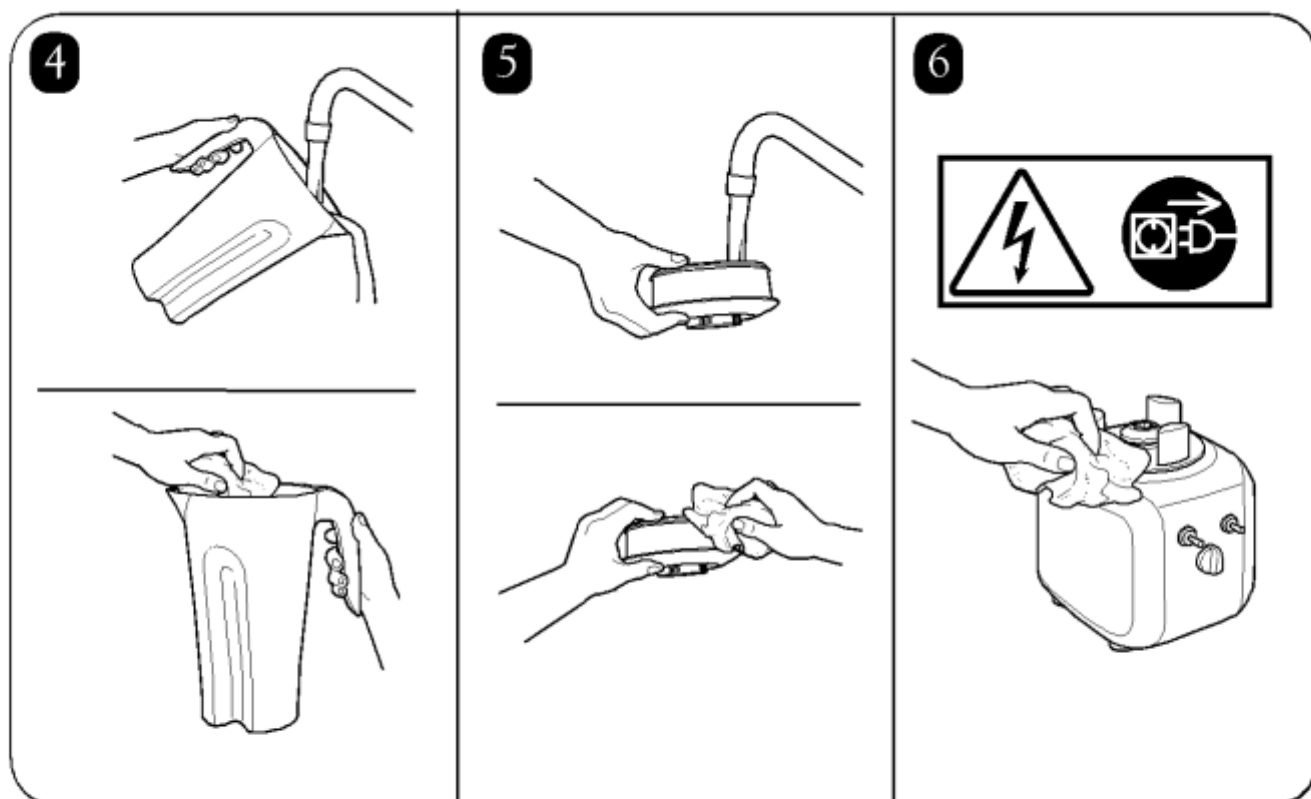
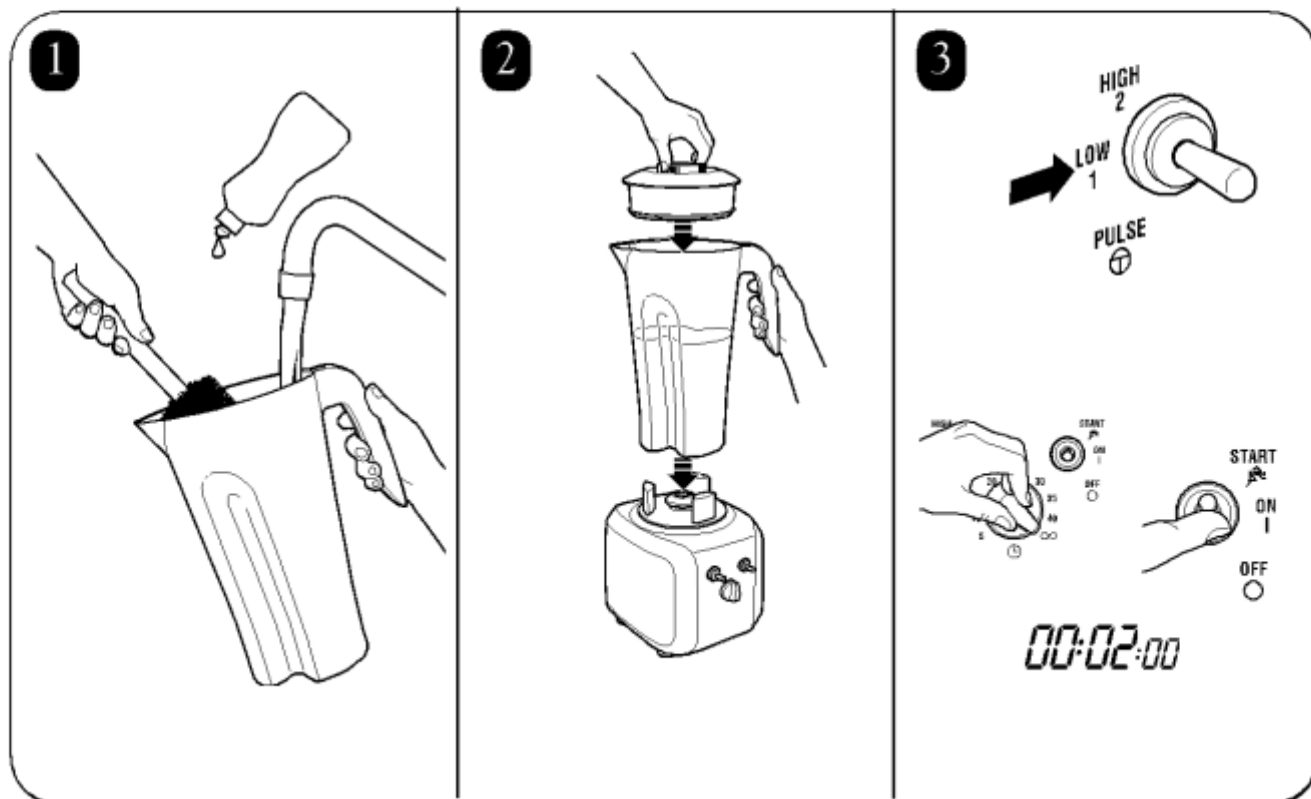
www.commercial.hamiltonbeach.com

ИНСТРУКЦИЯ ПО ПРАВИЛЬНОЙ УТИЛИЗАЦИИ ДАННОГО ПРОДУКТА, В СООТВЕТСТВИИ С ДИРЕКТИВОЙ ЕВРОПЕЙСКОГО СОЮЗА В ОТНОШЕНИИ ОТХОДОВ СОДЕРЖАЩИХ ЭЛЕКТРИЧЕСКИЕ КОМПОНЕНТЫ

Запрещается сдавать в утилизацию какое-либо электрическое оборудование в качестве обычных отходов. Берегите природные ресурсы и защищайте окружающую среду: когда Вы прекратите эксплуатировать этот продукт, его необходимо будет сдать в свой местный центр по сбору мусора или переработке утильсырья, в отдел который производит утилизацию электрического оборудования. Для того, чтобы узнать где находится ближайший центр по сбору отходов, обращайтесь в свои местные органы власти. Этот продукт обозначен маркировкой с символом "перечеркнутый мусорный ящик", чтобы Вы не забывали о том, что его нужно сдавать на утилизацию отдельно от общего мусора.









261 Yadkin Road
Southern Pines, NC 28387

840158601
06/07

www.commercial.hamiltonbeach.com